

T.C
KARAMÜRSEL KAYMAKAMLIĞI
YALAKDERE İLKOKULU MÜDÜRLÜĞÜ

2024-2028 STRATEJİK PLANI



İSTİKLALMARŞI

Korkma, sönmez bu şafaklarda yüzen al sancak;
Sönmeden yurdumun üstünde tüten en son ocak.
O benim milletimin yıldızıdır, parlayacak;
O benimdir, o benim milletimindir ancak.

Çatma, kurban olayım, çehreni ey nazlı hilal!
Kahraman ırkıma bir gül! Ne bu şiddet, bu celal?
Sana olmaz dökülen kanlarımız sonra helal...
Hakkıdır Hakk'a tapan milletimin istiklal!

Ben ezelden beridir hür yaşadım, hür yaşarım.
Hangi çılgın bana zincir vuracakmış? Şaşarım!
Kükremiş sel gibiyim, bendimi çiğner, aşarım.
Yırtarım dağları, enginlere sığmam taşarım.

Garbın afakını sarmışsa çelik zırhlı duvar,
Benim iman dolu göğsüm gibi serhaddim var.
Ulusun, korkma! Nasıl böyle bir imanı boğar,
"Medeniyet!" dediğin tek dişi kalmış canavar?

Arkadaş! Yurduma alçakları uğratma sakın.
Siper et gövdeni, dursun bu hayasızca akın.
Doğacaktır sana va'dettiği günler Hakk'ın...
Kim bilir, belki yarın, belki yarından da yakın.

Bastığın yerleri "toprak!" diyerek geçme, tanı:
Düşün altındaki binlerce kefensiz yatanı.
Sen şehit oğlusun, incitme, yazıktır atanı:
Verme, dünyaları alsan da, bu cennet vatanı.

Kim bu cennet vatanın uğruna olmaz ki feda?
Şüheda fışkıracak toprağı sıksan, şüheda!
Canı, cananı bütün varımı alsın da Huda,
Etmesin tek vatanından beni dünyada cüda.

Ruhum senden, ilahi, şudur ancak emeli:
Değmesin mabedimin göğsüne namahrem eli.
Bu ezanlar ezanlar-ki şahadetleri dinin temeli
Ebedi yurdumun üstünde benim inlemeli.

O zaman vecd ile bin secde eder-varsa-taşım,
Her yerihandan, ilahi, boğanıp kanlı yaşım,
Fıskırır ruh-ı mücerred gibi yerden na'sım;
O zaman yükselerek arşa değer belki başım.

Dalgaları sen de şafaklar gibi ey şanlı hilal!
Olsun artık dökülen kanlarımın hepsi helal!
Ebediyen sana yok, ırkıma yok izmihlal:
Hakkıdır, hür yaşamış bayrağımın hürriyet;
Hakkıdır, Hakk'a tapan, milletimin istiklal!

Mehmet AKİ ERSOY

*Öğretmenler;
Yeni Nesil Sizin
Eseriniz Olacaktır.*

Ş. Öztürk



GENÇLİĞE HİTABE

Ey Türk gençliği Birinci vazifen, Türk istikbalini, Türk cumhuriyetini, ilelebet, muhafaza ve müdafaa etmektir.

Mevduiyetinin ve istikbalinin yegane temeli budur. Bu temel, senin, en kıymetli hazinedir. İstikbalde dahi, seni, bu hazineden, mahrum etmek isteyecek, dahili ve harici, bedhahları olacaktır. Bir gün istiklal ve cumhuriyeti müdafaa mecburiyetine düşersen, vazifeye atılmak için, içinde bulunacağın vaziyetin imkan ve şartlarını düşünmeyeceksin! Bu imkan ve şartlar, çok namussat bir mahiyette tezahür edebilir. İstiklal ve cumhuriyetine kastedecek düşmanlar, bütün dünyada emsali görülmemiş bir çabıyla bütün mimesilli olabilirler. Çabren ve hile ile aziz vatanını, bütün kabeleleri zaapt edilmis, bütün tersanelerine girilmiş, bütün orduları dağılmış ve memleketin her köşesi bittüli işgal edilmiş olabilir. Bütün bu şartlardan daha elim ve daha vahim olmak üzere, memleketin dahilinde, iktidara sahip olanlar gaflet ve dalalet ve hatta hiyanet içinde bulunabilirler. Hatta bu iktidar sahipleri şahsi menfaatlerini, müstevelin siyasi emelleriyle tevhit edebilirler. Millet, fakr u zaruret içinde harap ve bîtap düşmüş olabilir.

Ey Türk istikbalinin evladlı! İşte, bu ahval ve şartlar içinde dahi, vazifen, Türk istiklal ve cumhuriyetini kurtarmaktır! Muhtaç olduğun kudret, damarlarındaki asil kanda, mevcuttur!

Ş. Öztürk

Okul/Kurum Bilgileri

İli: KOCAELİ		İlçesi: KARAMÜRSEL	
Adres:	Yalacdere Mahallesi. Kırkpınar Caddesi. No: 3/4	Coğrafi Konum (link)	https://goo.gl/maps/bSYi2x4M1NhZMH4B7
Telefon Numarası:	0262 467 4007	Faks Numarası:	0 262 467 40 07
e-Posta Adresi:	700455@mcb.k12.tr	Websayfası adresi:	http://yalacdereilkokulu.mcb.k12.tr
Kurum Kodu:	700455	Öğretim Şekli:	(İkili Eğitim)

SUNUŞ

Bishop CRİGHTON'un "Birini eđitmenin asıl amacı, onu sürekli sorular soran biri haline getirmektir." sözüyle başlamak istiyorum.

Çocuklarımızı hayata hazırlamanın, onları soran, sorgulayan, araştıran, okuyan okuduğundan anlamlar çıkaran bireyler olarak yetiştirmenin yolu iyi bir eğitimden geçmektedir. Günümüzde eğitim anlayışı çok deđişmiştir. Bize teslim edilen çocuklara bilgiyi dayatmak yerine, bilgiye ulaşma yollarını göstererek kendilerine güvenen bireyler yetiştirmek bizim asli görevimiz olmalıdır. Bunu yaparken teknolojiyi kullanarak öğrencilerimizin çevre ve dış dünyayla iletişim kurmalarına, görerek, yaşayarak ve yaparak öğrenmelerine katkı sunmalıyız. Öğrencilerimizin ailelerini sürece dâhil etmeden istediğimiz başarıyı yakalamamız mümkün değildir.

Okulumuzun 2024-2028 Stratejik Planı stratejik plan ekibi tarafından tüm iç ve dış paydaşların görüş ve önerileri dikkate alınarak hazırlanmıştır. Hazırlamış olduğumuz stratejik plan; okul ve çevre ilişkilerini geliştirmeyi, okul gelişimini sürekli kılmayı, belirlenen stratejik amaçlarla ülkemize, çevresine faydalı, kendisi ile barışık, düşünen ve özgün üretimlerde "Ben de varım!" diyebilen nesiller yetiştirme amacını taşımaktadır. Taşıdığı bu misyon çerçevesinde her bir yıllık uygulama için gelişim planı hazırlanacaktır. Müdürlüğümüz çalışmalarını takip ederek işbirliğini arttıracak, yapılan izleme ve değerlendirme ile bir sonraki döneme amaç ve hedeflerinin geliştirerek okulumuzu rekabet edebilen, nitelikli insan kaynağı oluşturabilen, elde ettiği akademik ve sosyal başarılar ile belirli bir aşamaya geleceğini ümit etmekteyim.

Bilgiyi yakalamak, bilgi toplumunu yaratmak çağdaş medeniyet düzeyine yükselmek ancak nitelikli bir eğitimle mümkündür. Ulu Önder Başöğretmen Mustafa Kemal ATATÜRK'ün dediği gibi "Eğitimdir ki, bir milleti ya özgür, bağımsız, şanlı yüksek bir topluluk halinde yaşatır; ya da esaret, sefaletle terk eder."

Eğitim yolunda her türlü fedakârlıklarla zorlukların üstesinden gelen tüm öğretmen arkadaşlarıma ve bu planı hazırlayan ekibimize teşekkür ederim.

Mustafa Ulaş FERHAT

Okul Müdürü

İÇİNDEKİLER

SUNUŞ.....	4
1. GİRİŞ VE STRATEJİK PLANIN HAZIRLIK SÜRECİ.....	7
1.1 Strateji Geliştirme Kurulu ve Stratejik Plan Ekibi	7
1.2 Planlama Süreci	8
2. DURUM ANALİZİ.....	10
2.1 Kurumsal Tarihçe.....	10
2.2 Uygulanmakta Olan Stratejik Planın Değerlendirilmesi.....	11
2.3 Mevzuat Analizi	11
2.4 Üst Politika Belgeleri Analizi.....	144
2.5 Faaliyet Alanları ile Ürün/Hizmetlerin Belirlenmesi.....	155
2.6 Paydaş Analizi.....	15
2.7 Kuruluş İçi Analiz	24
2.7.1 Teşkilat Şeması.....	24
2.7.2 İnsan Kaynakları.....	25
2.7.3 Teknolojik Düzey	29
2.7.4 Mali Kaynaklar.....	30
2.7.5 İstatistik Veriler	30
2.8 Çevre Analizi (PESTLE)	34
2.9 Güçlü ve Zayıf Yönler ile Fırsatlar ve Tehditler (GZFT) Analizi.....	36
2.10 Tespit ve İhtiyaçların Belirlenmesi.....	39
3. GELECEĞE BAKIŞ.....	44
3.1 Misyon.....	44
3.2 Vizyon	44
3.3 Temel Değerler	45
3.4 Amaç, Hedef ve Performans Göstergesi ile Stratejiler	46
4. MALİYETLENDİRME.....	50
5. İZLEME VE DEĞERLENDİRME.....	52
EKLER:.....	

1.BÖLÜM

GİRİŞ VE STRATEJİK PLANIN HAZIRLIK SÜRECİ

1. GİRİŞ VE STRATEJİK PLANIN HAZIRLIK SÜRECİ

1.1 Strateji Geliştirme Kurulu ve Stratejik Plan Ekibi

Stratejik Planlama çalışmaları, Millî Eğitim Bakanlığı Strateji Geliştirme Başkanlığının 2022-21 Sayılı Genelgesi gereğince başlatılmıştır.

Strateji Geliştirme Kurulu: Okul müdürünün başkanlığında, bir okul müdür yardımcısı, bir öğretmen ve okul/aile birliği başkanı ile bir yönetim kurulu üyesi olmak üzere 5 kişiden oluşan üst kurul kurulur.

Stratejik Plan Ekibi: Okul müdürü tarafından görevlendirilen ve üst kurul üyesi olmayan müdür yardımcısı başkanlığında, belirlenen öğretmenler ve gönüllü velilerden oluşur.

Tablo 1. Strateji Geliştirme Kurulu ve Stratejik Plan Ekibi Tablosu

StratejiGeliştirmeKuruluBilgileri		StratejikPlanEkibiBilgileri	
AdıSoyadı	Ünvanı	AdıSoyadı	Ünvanı
MUSTAFA ULAŞ FERHAT	OKUL MÜDÜRÜ	HANİFE KURUBAŞ	MÜDÜR YARDIMCISI
HANİFE KURUBAŞ	MÜDÜR YARDIMCISI	SERAP GÖKSU	SINIF ÖĞRETMENİ
EZGİ AKPAKLA KARAMAN	SINIF ÖĞRETMENİ	DİLEK BÜYÜKKAYA YALBUZ	SINIF ÖĞRETMENİ
ÖZLEM FAZLA	OKUL AİLE BİRLİĞİ BAŞ.	NESRİN GÜNGÖR	VELİ
MELEK KANTARCI	YÖNETİM KURULU ÜYESİ	GÖKHAN KILINÇ	VELİ

1.2 Planlama Süreci

Ülkemizde planlama ile ilgili 1927 yılından beri yürürlükte olan 1050 sayılı Muhasebe-i Umumiye Kanunu 10 Aralık 2003'de kamuda yeni yapılanma süreci içerisinde bütün kamu kurum ve kuruluşlarının stratejik planlarını yapabilmelerini sağlayan 5018 sayılı Kamu Mali Yönetimi ve Kontrol Kanunu'yla değiştirilmiştir.

Bu kanun 2006 yılı bütçesinden başlayarak uygulanmaya başlanmıştır. Kamu Yönetimi Reformu kapsamında alınan, Yüksek Planlama Kurulu kararlarında ve 5018 sayılı Kamu Malî Yönetimi ve Kontrol Kanunu'nda, kamu kuruluşlarının stratejik planlarını hazırlamaları ve gelecek dönemlerde kuruluş bütçelerini bu

planda öngörülen kuruluş misyonu, vizyonu, amaç ve hedefleri ile uyumlu olacak biçimde performans programlarına dayalı olarak oluşturması gerektiği hükme bağlanmıştır.

Stratejik Plan, kamu yönetimlerinin orta ve uzun vadeli amaçlarını, temel ilke ve politikalarını, hedef ve önceliklerini, performans ölçütlerini, bunlara ulaşmak için izlenecek yöntemler ile kaynak dağılımlarını içeren plandır.(DPT, 2006).

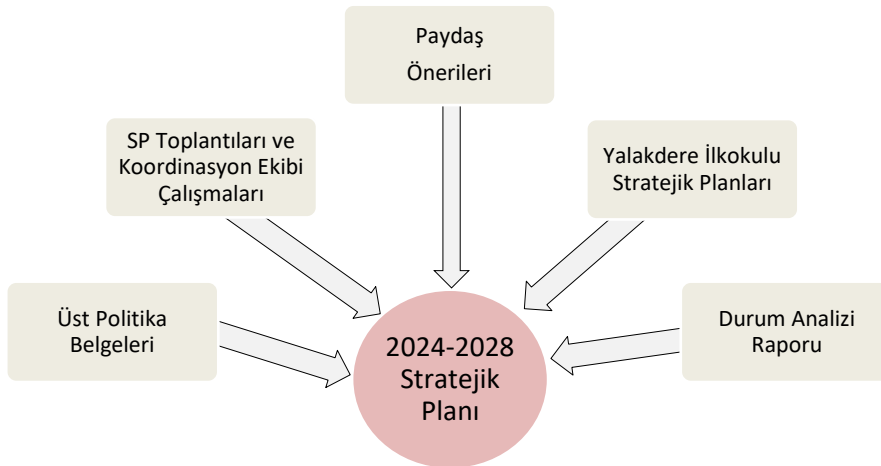
Yalakdere İlkokulu Müdürlüğü olarak 2024-2028 Stratejik Planı çalışmaları kapsamında, okulumuz çalışanları ile ilgili paydaşların katılımıyla 2024 Eğitim Vizyonu, uygulanmakta olan stratejik plan, mevzuat, üst politika belgeleri incelenmiştir.2024-2028 yıllarını kapsayacak şekilde hazırlanan Stratejik Planımız beş bölümden (Stratejik Plan Hazırlık Süreci, Durum Analizi Özeti, Geleceğe Yönelim, Maliyetlendirme ve Stratejik Plan İzleme ve Değerlendirme) oluşmaktadır.

Paydaş analizi yapılarak iç ve dış paydaşlarımız değerlendirilmiştir. .Paydaş beklentileri, uyguladığımız anket, grup çalışmaları sonuçlarına göre analiz edilerek kurumdan beklentiler tespit edilmiştir. PESTLE analizi yapılmış, kurum çalışanlarının, velilerin ve öğrencilerin görüşleri alınarak GZFT analizi yapılmış, çıkan sonuçlar önem derecesine göre önceliklendirilmiştir. Yapılan çalışmalar, Amiral Karamürsel İlkokulu'nun mevcut durumunu göstermiştir.

Elde edilen bilgiler sonucunda yedi amaç bu amaçlar altında da beş yıllık hedefler ile bu hedefleri gerçekleştirecek strateji ve eylemler ortaya çıkmıştır. Stratejilerin yaklaşık maliyetlerinden yola çıkılarak amaç ve hedeflerin tahmini kaynak ihtiyaçları hesaplanmıştır. Planda yer alan amaç ve hedeflerin gerçekleştirme durumlarının takip edilebilmesi için de stratejik plan izleme ve değerlendirme modeli oluşturulmuştur.

Stratejik planlama uygulamalarının başarılı olması önemli ölçüde plan öncesi hazırlık çalışmalarının iyi planlanmış olmasına ve sürece katılımın üst düzeyde sağlanmasına bağlıdır.

STRATEJİK PLAN OLUŞUM ŞEMASI



Şekil1:Yalakdere İlkokulu Stratejik Planlama Süreci

2.BÖLÜM

DURUM ANALİZİ

2. DURUM ANALİZİ

Stratejik planlama sürecinin ilk adımı olan durum analizi, okulumuzun/kurumumuzun “neredeyiz?” sorusuna cevap vermektedir. Okulumuzun/kurumumuzun geleceğe yönelik amaç, hedef ve stratejiler geliştirebilmesi için öncelikle mevcut durumda hangi kaynaklara sahip olduğu ya da hangi yönlerinin eksik olduğu ayrıca, okulumuzun/kurumumuzun kontrolü dışındaki olumlu ya da olumsuz gelişmelerin neler olduğu değerlendirilmiştir. Dolayısıyla bu analiz, okulumuzun/kurumumuzun kendisini ve çevresini daha iyi tanınmasına yardımcı olacak ve stratejik planın sonraki aşamalarından daha sağlıklı sonuçlar elde edilmesini sağlayacaktır. Durum analizi bölümünde, aşağıdaki hususlarla ilgili analiz ve değerlendirmeler yapılmıştır;

- Kurumsal tarihçe
- Uygulanmakta olan planın değerlendirilmesi
- Mevzuat analizi
- Üst politika belgelerinin analizi
- Faaliyet alanları ile ürün ve hizmetlerin belirlenmesi
- Paydaş analizi
- Kuruluş içi analiz
- Dış çevre analizi (Politik, ekonomik, sosyal, teknolojik, yasal ve çevresel analiz)
- Güçlü ve zayıf yönler ile fırsatlar ve tehditler (GZFT) analizi
- Tespit ve ihtiyaçların belirlenmesi

2.1 Kurumsal Tarihçe

Okulumuz 1945-1946 Öğretim yılında Yalakdere İlkokulu, 1969-70 öğretim yılında Yalakdere Ortaokulu olarak eğitim-öğretime başlamıştır.

1991-1992 Eğitim-öğretim yılında Yalakdere İlkokulu ve Yalakdere Ortaokulu birleşerek Yalakdere İlköğretim Okulu adını almış ve 8 yıllık kesintisiz eğitime geçmiştir.

1993-1994 öğretim yılında çevrede bulunan Hayriye, İhsaniye, İnebeyli, Karaahmetli, Tahtalı ve Kadriye mahalleleri ile Valideköprü, Çiftlik ve Taşagül mahallelerinden öğrencilerin taşınmasına başlamasıyla taşıma merkezi okul olmuştur.

1997-1998 öğretim yılından itibaren Semetler, Avcı, Çamdibi ve Fulacık mahalleleri de taşıma kapsamına alınmıştır.

Okulumuz 22/08/2023 tarihine kadar 11 derslik, 1 adet müdür ve 1 adet müdür yardımcısı odası, 1 adet öğretmenler odası ve 1 Kütüphane olarak hizmet vermekte iken 22/08/2023 Tarihli ve 81858547 Sayılı Kocaeli İl Milli Eğitim Müdürlüğü'nün Yazısı gereği yapılan deprem performans çalışması sonucu hakkında yıkım kararı alındığından 2023-2024 Eğitim Öğretim Yılından beri aynı bahçede bulunan Yalakdere Ortaokulu binasında(Yalakdere Ortaokulu sabaçı, Yalakdere İlkokulu Öglenci) hizmetine devam etmektedir.

2.2 Uygulanmakta Olan Stratejik Planın Değerlendirilmesi

MEB Strateji Geliştirme Başkanlığının yayınladığı 2010/14 sayılı genelge ile İlçe Milli Eğitim Müdürlüklerinin stratejik plan yapmaları zorunlu hale getirilmiştir. Bu genelge doğrultusunda stratejik planlama ekibi kurulmuş, 2019–2023 yıllarını kapsayan stratejik planını hazırlamış 03 Kasım 2019 tarihinde plan tamamlanarak yayınlanmıştır.

2019-2023 Stratejik Planı Mevcut Durum Analizi Raporu, Stratejik Plan Kitabı ve Performans Programı kitapçığı olmak üzere 3 kitaptan oluşmaktadır. Stratejik Plan Hazırlık Süreci Durum Analizi, Geleceğe Yönelim, Maliyetlendirme, İzleme Ve Değerlendirme, olmak üzere 5 bölümden oluşmaktadır.

Mevcut planda Durum Analizi, Paydaş Analizi, Yükümlülükler Ve Mevzuat Analizi, Kurum İçi Ve Dışı Analiz, Üst Politika Belgeleri,GZFT(SWOT)Analizi, kullanılmıştır. 2019-2023 Stratejik Planı Yasal Yükümlülükler Ve Mevzuat Analizi bölümü 652 sayılı Millî Eğitim Bakanlığının Teşkilat ve Görevleri Hakkında Kanun Hükmünde Kararname esaslarına göre belirlenmiştir. 2019-2023 Stratejik Planı Okulun Tarihçesi, Okulun Mevcut Durumu, Paydaş Analizi,GZFT Analizi, Misyonumuz, Vizyonumuz, Temel Değerlerimiz, Eğitim ve Öğretime Erişim, Eğitim ve Öğretimde Kalitenin Arttırılması, Kurumsal Kapasite, Güvenlik,olmak üzere 11 faaliyet alanında gruplanmıştır.

2019-2023 stratejik planımız, Okul Müdürü Mustafa Ulaş FERHAT başkanlığında görevli öğretmenlerimizin katılımıyla yapılan toplantılarda, değerlendirilmiş ve sonuçları paylaşılmıştır. 2019-2023 stratejik planımızla birlikte hesap verilebilirlik anlayışı ile kaynakların etkili, ekonomik ve verimli bir şekilde elde edilmesi ve kullanılması sağlanmış, stratejik yönetim anlayışı kurum kültürü olarak benimsenmiştir. Planlama, çalışmaları izleme, değerlendirme ve denetleme süreçleri önem kazanmıştır.

Değerlendirme raporu, 2019-2023 Dönemi Stratejik Planının 2023 yılı hedeflere ve hedeflere ait performans göstergelerine ulaşma oranları dikkate alınarak hazırlanmıştır. Raporda; stratejik planda belirlenmiş olan amaç ve hedefler, sorumlu birim ve performans göstergeleri bazında değerlendirilmiştir ve her bir performans göstergesi için performans hesaplaması yüzde olarak hesaplanmıştır. Performans göstergelerine ilişkin değerlendirmeler; Her bir performans göstergesinin hedefe etkisi göz önünde bulundurularak hedef bazında performans hesaplaması yapılmıştır.

Hedef Performansının Hesaplanmasında Dikkat Edilen Hususlara Aşağıda Yer Verilmiştir:

- Tablolarda yer alan hedef performansları, performans göstergelerinin gerçekleşme yüzdeleri tek tek hesaplandıktan sonra ilgili göstergenin hedefe olan etkisi bulunarak sonuçların toplanmasıyla elde edilmiştir.

- Bazı göstergelerin performansı yüzde 100'ü aşmıştır. Ancak hedef performansının ölçümünde bu değer 100 olarak dikkate alınmıştır. Böylece diğer göstergelerin hedefe etkisinin doğru hesaplanması sağlanmıştır.

- Bazı göstergelerin performansı negatif bir değer almıştır. Ancak hedef performansının ölçümünde bu değer 0 olarak dikkate alınmıştır. Böylece diğer göstergelerin hedefe etkisinin doğru hesaplanması sağlanmıştır.

Değerlendirmelerimiz sonucunda, hedef göstergelerimize etki eden önemli gelişmeler yaşadığımız gözlemledik. Bu gelişmeler, planlarımızın bazı alanlarda başarısızlığa neden olmasına yol açtı. Bu kırılma noktalarını ayrıntılı olarak planımızın değerlendirme analizinde ele alacağız. Özellikle şu anahtar konuları vurgulayabiliriz:

Pandemi Süreci: COVID-19 pandemi, eğitim alanında büyük zorluklar yarattı. Dünya genelinde okulların kapanması veya sınırlı katılımla açık kalması, öğrenciler üzerinde olumsuz etkilere yol açtı.

Deprem Etkisi: Kahramanmaraş'ta yaşanan deprem, psikolojik ve sosyal hasara neden oldu ve öğrencilerin eğitimine olumsuz etkiledi.

Okul Kapanmaları: COVID-19 pandemi nedeniyle birçok ülkede okullar geçici olarak kapatılmış veya çevrimiçi eğitime geçilmiştir. Bu, öğrencilerin fiziksel olarak okula katılamamaları anlamına gelir.

Çevrimiçi Eğitim Uygulamaları: Pandemi sırasında öğrenciler, öğretmenler ve eğitim kurumları, çevrimiçi eğitim platformlarına daha fazla bağımlı hale gelmiştir.

Öğrenci Başarısındaki Dalgalanmalar: Pandemi nedeniyle öğrenci başarısı ve öğrenci notları dünya genelinde dalgalanmıştır. Online eğitim, öğrencilerin motivasyonunu ve öğrenme süreçlerini etkilemiştir..

Öğrenci Devamsızlığı: Okulların kapanması veya karışık eğitim modelleri, öğrenci devamsızlığı sorunlarına yol açmıştır. Bazı öğrenciler, çevrimiçi eğitime erişimde sorun yaşamıştır.

Bu faktörler, hedeflerimize ulaşma konusunda karşılaştığımız zorlukların altını çizmektedir. Bu nedenle, yeni plan döneminde bu zorlukların üstesinden gelmeyi ve daha etkili bir eğitim ortamı oluşturmayı hedeflemekteyiz.

Yalakdere İlkokulu

2019-2023 Stratejik Planı'nın gerçekleştirme durumu değerlendirildiğinde aşağıdaki konularda önemli iyileşmelerin sağlandığı görülmüştür:

İyileşmeler

- 1) Okul binasında ve fiziki mekânlarda iyileştirilmeler yapılmıştır.
- 2) Okul binasının iç ve dış temizliği sağlanmıştır.
- 3) Okul binasında öğrencilerin güvenlikleri sağlanmıştır.
- 4) Okul binası iş sağlığı ve güvenliği standartlarına uygun hale getirilmiştir.

Sorunlar

- 1) Yeterli sayıda kültürel ve sportif faaliyet yapılamaması.
- 2) Velilerin eğitim-öğretime yeterince destek vermemeleri.
- 3) Çalışanlara yönelik yapılan suçlamalarda velilere yaptırımların yetersiz olması.
- 4) Okul kantininin fiziki ortamının yeterli olmaması.

2.3 Mevzuat Analizi

YASAL YÜKÜMLÜLÜK (GÖREVLER)	DAYANAK(KANUN, YÖNETMELİK, GENELGE, YÖNERGE)
Atama	657 Sayılı Devlet Memurları Kanunu Milli Eğitim Bakanlığına Bağlı Okul ve Kurumların Yönetici ve Öğretmenlerinin Norm Kadrolarına İlişkin Yönetmelik Milli Eğitim Bakanlığı Eğitim Kurumları Yöneticilerinin Atama ve Yer Değiştirmelerine İlişkin Yönetmelik Milli Eğitim Bakanlığı Öğretmenlerinin Atama ve Yer Değiştirme Yönetmeliği
Ödül, Disiplin	Devlet Memurları Kanunu 6528 Sayılı Milli Eğitim Temel Kanunu İle Bazı Kanun ve Kanun Hükmünde Kararnemelerde Değişiklik Yapılmasına Dair Kanun Milli Eğitim Bakanlığı Personeline Başarı, Üstün Başarı ve Ödül Verilmesine Dair Yönerge Milli Eğitim Bakanlığı Disiplin Amirleri Yönetmeliği
Okul Yönetimi	1739 Sayılı Milli Eğitim Temel Kanunu Milli Eğitim Bakanlığı İlköğretim Kurumları Yönetmeliği Milli Eğitim Bakanlığı Okul Aile Birliği Yönetmeliği Milli Eğitim Bakanlığı Eğitim Bölgeleri ve Eğitim Kurulları Yönergesi MEB Yönetici ve Öğretmenlerin Ders ve Ek Ders Saatlerine İlişkin Karar Taşınır Mal Yönetmeliği
Eğitim-Öğretim	Anayasa 1739 Sayılı Milli Eğitim Temel Kanunu 222 Sayılı İlköğretim ve Eğitim Kanunu 6287 Sayılı İlköğretim ve Eğitim Kanunu ile Bazı Kanunlarda Değişiklik Yapılmasına Dair Kanun Milli Eğitim Bakanlığı İlköğretim Kurumları Yönetmeliği Milli Eğitim Bakanlığı Eğitim Öğretim Çalışmalarının Planlı Yürütülmesine İlişkin Yönerge Milli Eğitim Bakanlığı Öğrenci Yetiştirme Kursları Yönergesi Milli Eğitim Bakanlığı Ders Kitapları ve Eğitim Araçları Yönetmeliği Milli Eğitim Bakanlığı Öğrencilerin Ders Dışı Eğitim ve Öğretim Faaliyetleri Hakkında Yönetmelik
Personel İşleri	Milli Eğitim Bakanlığı Personel İzin Yönergesi Devlet Memurları Tedavi ve Cenaze Giderleri Yönetmeliği Kamu Kurum ve Kuruluşlarında Çalışan Personelin Kılık Kıyafet Yönetmeliği Memurların Hastalık Raporlarını Verecek Hekim ve Sağlık Kurulları Hakkındaki Yönetmelik Milli Eğitim Bakanlığı Personeli Görevde Yükseltme ve Unvan Değişikliği Yönetmeliği Öğretmenlik Kariyer Basamaklarında Yükseltme Yönetmeliği
Mühür, Yazışma, Arşiv	Resmi Mühür Yönetmeliği Resmi Yazışmalarda Uygulanacak Usul ve Esaslar Hakkındaki Yönetmelik Milli Eğitim Bakanlığı Evrak Yönergesi Milli Eğitim Bakanlığı Arşiv Hizmetleri Yönetmeliği
Rehberlik ve Sosyal Etkinlikler	Milli Eğitim Bakanlığı Rehberlik ve Psikolojik Danışma Hizmetleri Yönet. Okul Spor Kulüpleri Yönetmeliği Milli Eğitim Bakanlığı İlköğretim ve Ortaöğretim Sosyal Etkinlikler Yönetmeliği
Öğrenci İşleri	Milli Eğitim Bakanlığı İlköğretim Kurumları Yönetmeliği Milli Eğitim Bakanlığı Demokrasi Eğitimi ve Okul Meclisleri Yönergesi Okul Servis Araçları Hizmet Yönetmeliği
İsim ve Tanıtım	Milli Eğitim Bakanlığı Kurum Tanıtım Yönetmeliği Milli Eğitim Bakanlığına Bağlı Kurumlara Ait Açma, Kapatma ve Ad Verme Yönetmeliği
Sivil Savunma	Sabotajlara Karşı Koruma Yönetmeliği Binaların Yangından Korunması Hakkındaki Yönetmelik Daire ve Müesseseler İçin Sivil Savunma İşleri Kılavuzu

2.4 Üst Politika Belgeleri Analizi

Üst politika belgeleri;

- 12. Kalkınma Planı
- Cumhurbaşkanlığı Programı,
- Orta Vadeli Program,
- Cumhurbaşkanlığı Yıllık Programı,
- Millî Eğitim Bakanlığı Stratejik Planı,
- İl Millî Eğitim Müdürlüğü Stratejik Planı,
- İlçe Millî Eğitim Müdürlüğü Stratejik Planı

Tablo 2. Üst Politika Belgeleri Analizi Tablosu

Üst Politika Belgesi	İlgili Bölüm/Referans	Verilen Görevler/İhtiyaçlar

2.5 Faaliyet Alanları ile Ürün/Hizmetlerin Belirlenmesi

Tablo 3. Faaliyet Alanlar/Ürün ve Hizmetler Tablosu

Faaliyet Alanı	Ürün/Hizmetler
Öğretim-eğitim faaliyetleri	Öğrenci işleri Kayıt-nakil işleri Devam-devamsızlık Sınıf geçme Sınav hizmetleri
Rehberlik faaliyetleri	Öğrencilere rehberlik yapmak Velilere rehberlik etmek Rehberlik faaliyetlerini yürütmek
Sosyal faaliyetler	Geleneksel Çocuk Oyunları
Sportif faaliyetler	Futbol, Voleybol
Kültürel-sanatsal faaliyetler	Kermes, gezi
İnsan kaynakları faaliyetleri (mesleki gelişim faaliyetleri, personel etkinlikleri...)	Çalışanların mesleki gelişimlerine yönelik faaliyetlerin yürütülmesi
Okulailebirliği faaliyetleri	
Öğrencilere yönelik faaliyetler	
Ölçme-değerlendirme faaliyetleri	
Öğrenme ortamlarına yönelik faaliyetler	
Ders dışı faaliyetler	

Okulumuzda öğrencilerimizin kayıt, nakil, devam-devamsızlık, not, öğrenim belgesi düzenleme işlemleri e-okul yönetim bilgi sistemi üzerinden yapılmaktadır.

Öğretmenlerimizin özlük, derece-kademe, terfi, hizmet içi eğitim, maaş ve ek ders işlemleri mebbis ve kbs sistemleri üzerinden yapılmaktadır. Okulumuzun mali işlemleri ilgili yönetmeliklere uygun olarak yapılmaktadır.

Okulumuzun rehberlik anlayışı sadece öğrenci odaklı değildir. Sınıf öğretmenlerimiz öğrenci ve velilere yönelik seminerler düzenlemekte, çeşitli anket ve envanterler uygulamaktadır. Düzenli

olarak veli görüşmeleri yapılmaktadır. Okulumuzda davranış problemi gözlemlenen sınıf ve öğrenciler güdülenerek olumlu davranış kazanmalarını sağlamak amaçlanmaktadır.

2.6 Paydaş Analizi

Paydaş analizi kapsamında, öncelikle paydaşlar belirlenerek iç ve dış paydaş olarak tasnif edilmiştir. Katılımcılığı artırmak ve paydaş görüşlerini plana yansıtılabilmek amacıyla anket uygulaması, mülakat, atölye çalışması ve toplantılardan yararlanılmıştır.

Tablo 4. Paydaş Sınıflandırma ve Önceliklendirme Tablosu

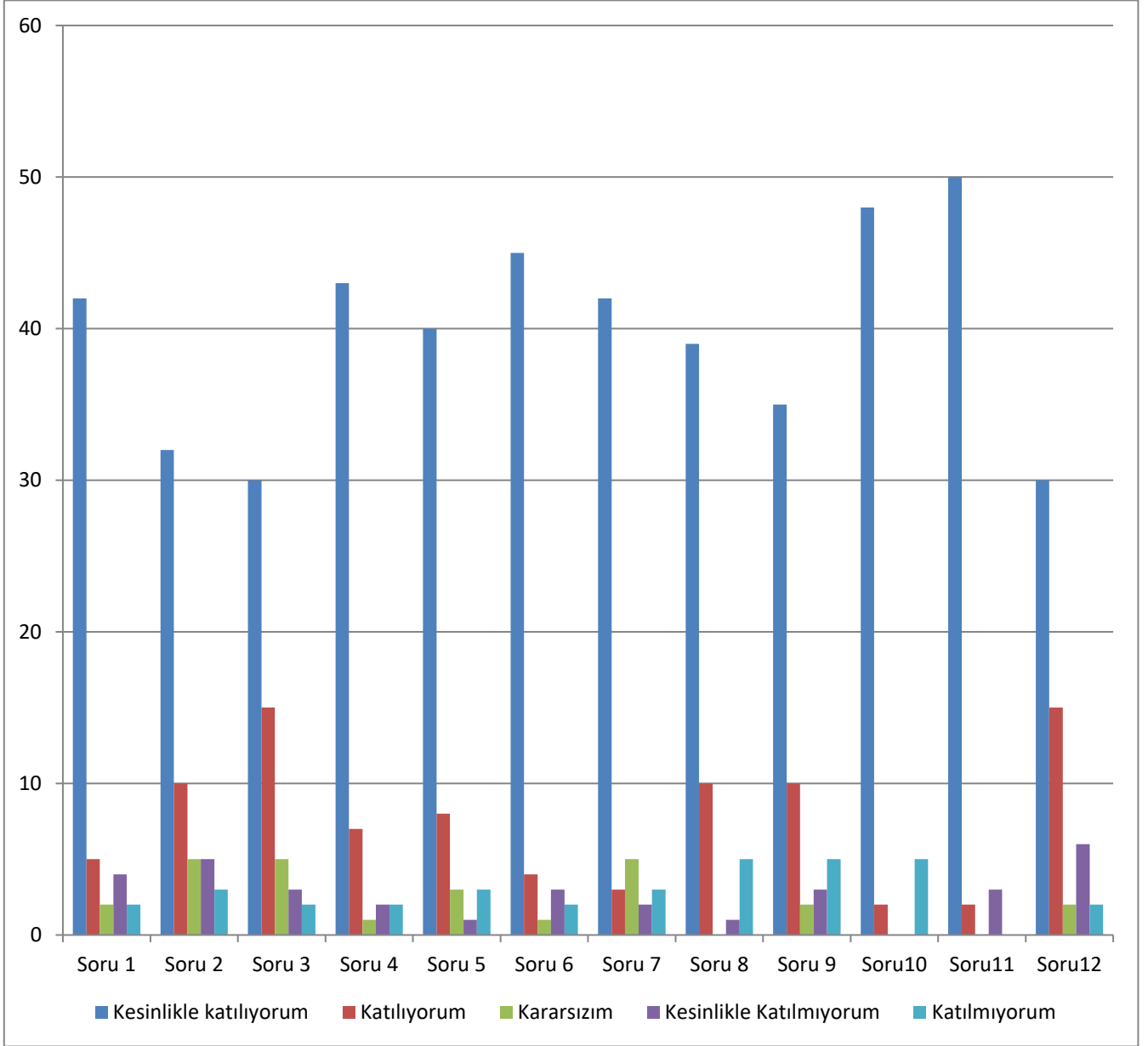
PAYDAŞLAR	İÇPAYDAŞ	DIŞ PAYDAŞ	ÖNCELİĞİ (5 Yüksek Öncelik -1 Düşük Öncelik)
Millî Eğitim Bakanlığı		*	3
Valilik		*	3
İl Millî Eğitim Müdürlüğü		*	3
Kaymakamlık		*	3
İlçe Millî Eğitim Müdürlüğü		*	3
Öğretmenler	*		5
Öğrenciler	*		5
Veliler	*		4
Okul Aile Birliği	*		5
Diğer çalışanlar	*		5
Kocaeli Üniversitesi		*	2
Karamürsel Belediyesi		*	3
Güvenlik Güçleri (Emniyet, Jandarma)		*	3
Muhtarlık		*	3
Sivil Toplum Kuruluşları		*	3
İlçe Toplum Sağlığı Merkezi		*	3
Meslek odaları		*	3
Sendikalar		*	3
Medya		*	3
Tarım İlçe Müdürlüğü		*	3

Paydaş anketlerine ilişkin ortaya çıkan temel sonuçlar şu şekildedir:

Öğrenci Anketi Sonuçları:

NO	İLKOKUL ÖĞRENCİLERİ İÇİN KONU BAŞLIKLARI	Kesinlikle Katılıyorum	Katılıyorum	Kararsızım	Kesinlikle Katılmıyorum	Katılmıyorum
01-	Okulumu seviyorum.	42	5	2	4	2
02-	Okulumda kendimi güvende hissediyorum.	32	10	5	5	3
03-	Okulumun içi ve bahçesi temizdir.	30	15	5	3	2
04-	Öğretmenim adildir.	43	7	1	2	2
05-	Öğretmenim benimle ilgileniyor.	40	8	3	1	3
06-	Yardıma ihtiyacım olursa öğretmenim bana yardım eder.	45	4	1	3	2
07-	Öğretmenim derse katılmamı sağlar.	42	3	5	2	3
08-	Öğretmenim dersleri farklı araçlar kullanarak anlatır.	39	10	0	1	5
09-	Okul kantininde yeterli ve sağlıklı yiyecekler var.	35	10	2	3	5
10-	Okulda ders dışı eğlenceli etkinlikler var.	48	2	0	0	5
11-	Teneffüslerde ihtiyaçlarımı giderebiliyorum.	50	2	0	3	0
12-	Öğretmenim her gün beni çok çalıştırıyor.	30	15	2	6	2

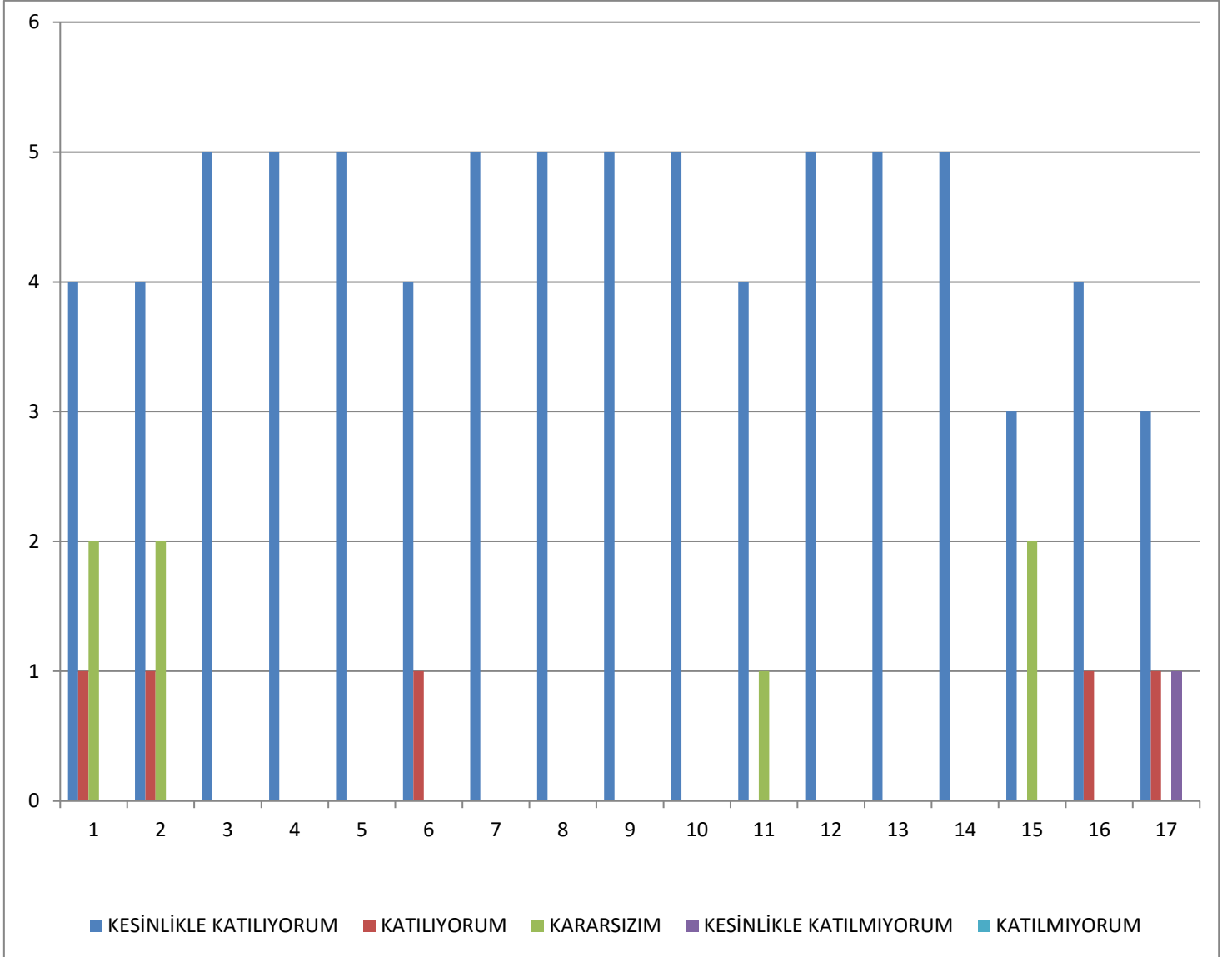
Öğrenci Anketi Sonuçları:



Öğretmen Anketi:

NO	ÖĞRETMENLER İÇİN KONU BAŞLIKLARI	Kesinlikle Katılıyorum	Katılıyorum	Kararsızım	Kesinlikle Katılmıyorum	Katılmıyorum
01-	Okulun misyonu ve vizyonunu tam olarak anlıyorum.	4	1	0	0	0
02-	Okulda eğitim ve yönetim kalitesi sürekli olarak geliyor.	4	1	0	0	0
03-	Okul temiz ve hijyeniktir.	5	0	0	0	0
04-	Okul, öğrencilerin ve personelin güvenliğini sağlamak için uygun güvenlik önlemleri alır.	5	0	0	0	0
05-	Okul, yeni kabul edilen öğrencilere uygun desteği sağlar.	5	0	0	0	0
06-	Okulumuz mesleki yeterliliğimi geliştirmek için eğitim fırsatları sunuyor.	4	1	0	0	0
07-	Okul yönetiminiz öğretmenleri etkin bir şekilde yönlendirir.	5	0	0	0	0
08-	Okulumuz, öğrencilerin öğrenme ilgisini uyandıracak bir öğrenme ortamı oluşturmuştur.	5	0	0	0	0
09-	Etkili bir öğretmen olmak için ihtiyaç duyduğum kaynaklara erişimim var.	5	0	0	0	0
10-	Bana sunulan kaynakları kullanmak için gerekli eğitime sahibim.	5	0	0	0	0
11-	Okulumuzun, farklı ihtiyaçları olan öğrencileri desteklemek için etkin bir politikası vardır.	4	0	1	0	0
12-	Okulumuz müfredat uygulamasını etkin bir şekilde izler.	5	0	0	0	0
13-	Okulumuz, velilere uygun etkinlikler düzenlemektedir.	5	0	0	0	0
14-	Diğer öğretmenlerle iş birliği yaparım.	5	0	0	0	0
15-	Okul personeli arasında dostane bir ilişki sürdürülür.	3	0	2	0	0
16-	Takım ruhumuz ve moralimiz yüksek.	4	1	0	0	0
17-	Okulumuza aidiyet hissediyorum.	3	1	0	1	0

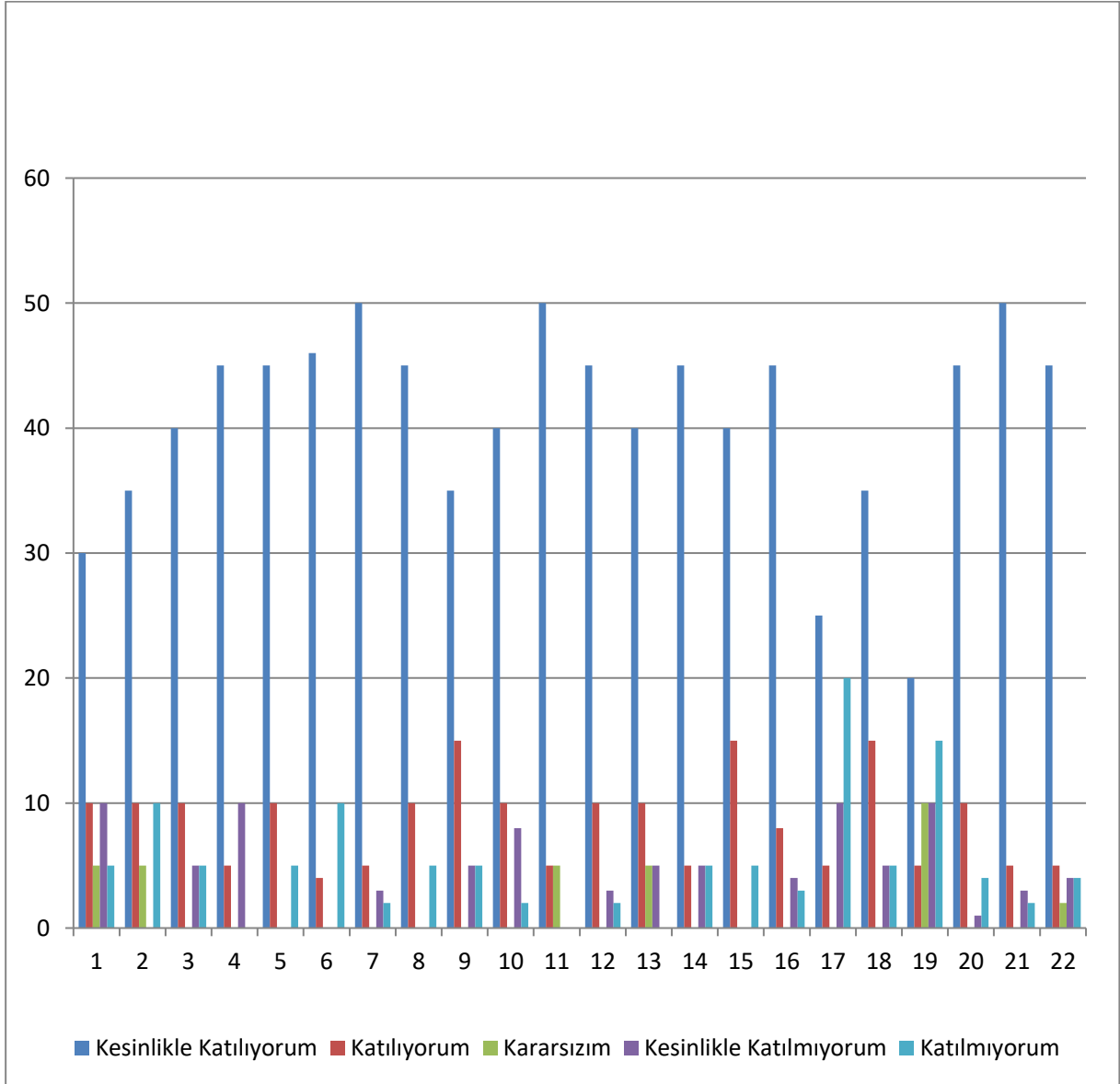
Öğretmen Anketi Sonuçları:



Veli Anketi:

NO	ÖĞRETMENLER İÇİN KONU BAŞLIKLARI	Kesinlikle Katılıyorum	Katılıyorum	Kararsızım	Kesinlikle Katılmıyorum	Katılmıyorum
01-	Okulun misyonu ve vizyonunu tam olarak anlıyorum.	30	10	5	10	5
02-	Okulda eğitim ve yönetim kalitesi sürekli olarak gelişiyor.	35	10	5	0	10
03-	Okul temiz ve hijyeniktir.	40	10	0	5	5
04-	Okul, öğrencilerin ve personelin güvenliğini sağlamak için uygun güvenlik önlemleri alır.	45	5	0	10	0
05-	Okul, yeni kabul edilen öğrencilere uygun desteği sağlar.	45	10	0	0	5
06-	Okul, çocuğumun okumaya olan ilgisini geliştirmesine yardımcı olabilir.	46	4	0	0	10
07-	Okul çocuğumun öğrenme ilgisini güçlendiriyor.	50	5	0	3	2
08-	Okul çocuğumun ahlaki gelişimini teşvik edebilir.	45	10	0	0	5
09-	Okulda kullanılan değerlendirme yöntemleri çocuğumun gelişimini tüm yönleriyle anlamama yardımcı oluyor.	35	15	0	5	5
10-	Okul, çocuğumun öğrenme performansı ve gelişimi hakkında en iyi bilgilendiriyor.	40	10	0	8	2
11-	Okul çocuğuma duygusal rahatsızlık ve öğrenme güçlükleri ile karşılaştığında yeterli desteği ve rehberlik sağlar.	50	5	5	0	0
12-	Öğretmenlerin benimle iletişim kurma yöntemlerinden memnunum.	45	10	0	3	2
13-	Herhangi bir problem durumunda müdür endişelerime cevap veriyor.	40	10	5	5	0
14-	Okulda, velilerin ihtiyaçlarına uygun eğitim faaliyetleri düzenlenir.	45	5	0	5	5
15-	Okul, çocukların gelişimini desteklemek için velilerle iyi bir ilişki kurar.	40	15	0	0	5
16-	Okul, aktif veli katılımını teşvik eder.	45	8	0	4	3
17-	Okulun veli etkinliklerine aktif olarak katılırım.	25	5	0	10	20
18-	Bir veli olarak okula aidiyet hissediyorum.	35	15	0	5	5
19-	Çocuğumun ev ödevlerini tamamlamasını sağlarım.	20	5	10	10	15
20-	Çocuğumu okumaya teşvik ederim.	45	10	0	1	4
21-	Çocuğumun her gün okula gitmesini sağlarım.	50	5	0	3	2
22-	Çocuğumun eğitiminde aktif bir ortağım.	45	5	2	4	4

Veli Anketi Sonuçları:



Öğrenci Anketi Sonuçları:

- 1- Öğrencilerin çoğunluğunun okulu sevdiği
- 2- Öğrencilerin kendilerini okulda güvende hissettiği
- 3- Öğrencilerin öğretmenleri tarafından kendilerine adil davranıldığı
- 4- Öğretmenlerinin kendileriyle yeterince ilgilendiği
- 5- Kantinle ilgili sorun yaşadıkları
- 6- Ders dışı etkinliklerden memnun oldukları sonucu çıkmıştır.

Öğretmen Anketi Sonuçları:

- 1- Okulun vizyonuna ve misyonuna hakim oldukları
- 2- Okulu temiz buldukları
- 3- Okulu güvenli buldukları
- 4- Okul idaresini kendilerine adil davrandıkları
- 5- Okul idaresinin kendilerini yapılan çalışmalarda destekledikleri
- 6- Okulda işbirliği ortamının sağlandığı
- 7- Takım ruhunun oluşturulduğu ve öğretmen motivasyonunun yüksek olduğu
- 8- Öğretmenlerin okulu benimsemesinin yüksek oranda olduğu sonucu çıkmıştır.

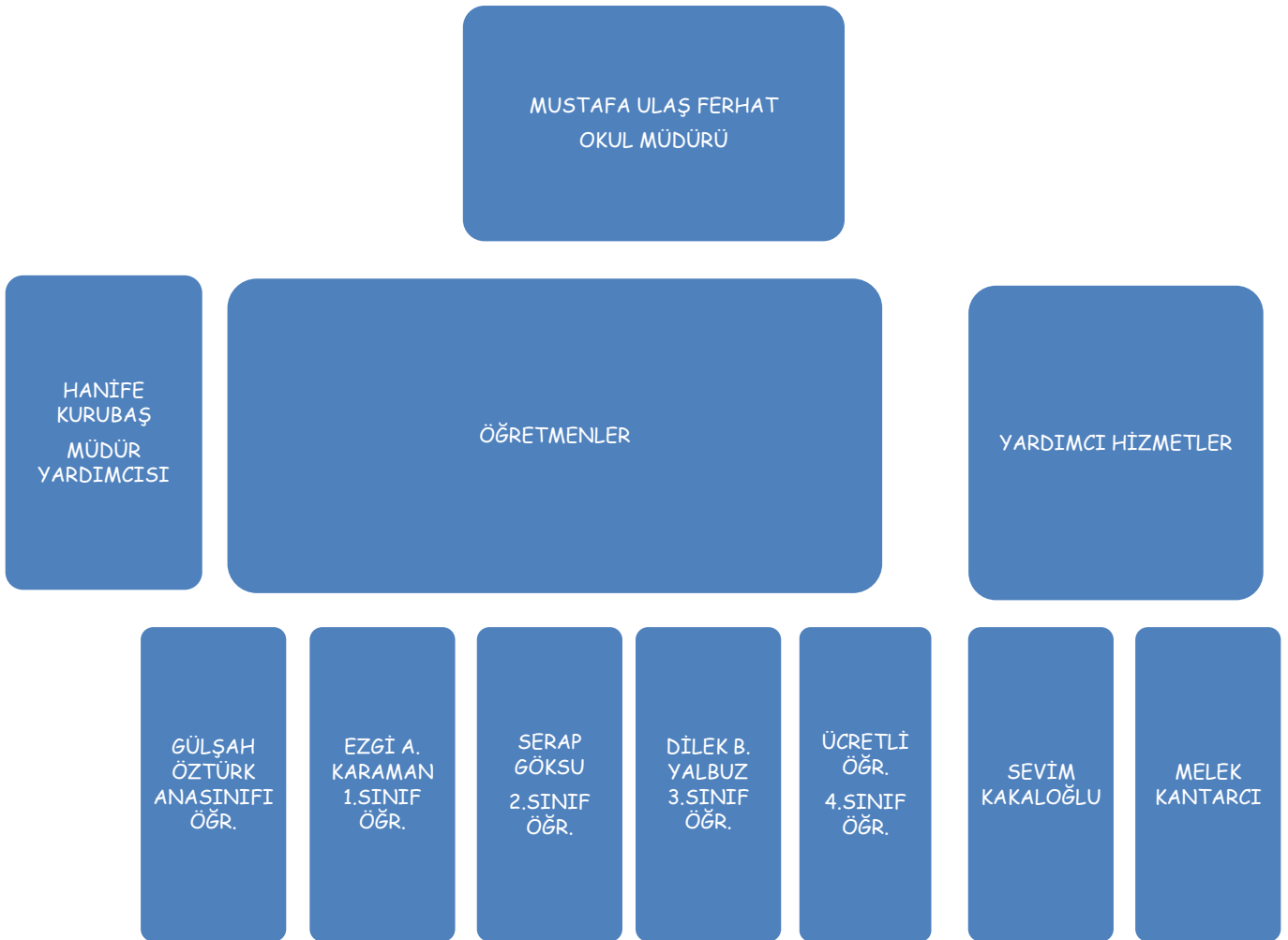
Veli Anketi Sonuçları:

- 1- Velilerin okulun misyonu ve vizyonunu anladığı
- 2- Eğitim kalitesinin geliştiğini düşündüğü
- 3- Okulun temiz ve güvenli buldukları
- 4- Öğretmenlerle yeterince iletişim kurabildikleri
- 5- Okula aidiyet duydukları
- 6- Veli eğitimlerinin yeterli olduğunu düşündükleri
- 7- Etkinliklere velilerin aktif katılımının teşvik edildiği sonuçlarına ulaşılmıştır.

2.7 Kuruluş İi Analiz

Bu b6l6mde; teŐkilat yapısı, insan kaynaklarının yetkinlik d6zeyi, kurum k6lt6r6, teknoloji ve biliŐim altyapısı, fiziki ve mali kaynaklara iliŐkin analizlere yer verilmiŐtir.

2.7.1 TeŐkilat Őeması



2.7.2 İnsan Kaynakları

Okulumuzun insan kaynakları yönetime ilişkin temel politika ve stratejileri Milli Eğitim Bakanlığının politika ve stratejisine uyumlu olarak “çalışanların yönetimi süreci” kapsamında yürütülmektedir. İnsan kaynaklarına ilişkin politika ve stratejiler okulumuzun kilit süreçleri ile uyum içerisindedir. Okulumuzun kilit süreçleri Okul Gelişim Yönetim Ekibinde “eğitim-öğretim süreci”, ”okul-veli ve öğrenci işbirliği süreci” olarak belirlenmiştir.

Okulumuzda işe alma, işten çıkarma ve ücretlendirme ile ilgili konular Milli Eğitim Bakanlığı kanun ve yönetmeliklerine uygun olarak yapılmaktadır. Bunun dışında destek personel alımı, mesleki yetkinlikleri ve yapılan işin niteliğine uygunluğu dikkate alınarak, belirtilen yasa ve yönetmelikleri kapsayan şartlarda okul idaresi ve Okul Aile Birliği tarafından yapılmaktadır.

Kanun ve yönetmeliklerde belirtilen ders saati sayısına ve norm kadro esasına göre insan kaynakları planlaması yapılmaktadır.

Çalışanın işten ayrılması (emekli olma, yer değiştirme) durumunda, yerine atama Milli Eğitim Bakanlığı prosedürleri doğrultusunda yapılmaktadır. Çalışanların kısa süreli (rapor, izin vb.) ayrılmaları durumunda ise dersin boş geçmemesi için gerekli planlama yapılmaktadır. Yönetici veya dersi boş olan öğretmenler derslere girmektedir.

İnsan kaynaklarına ilişkin politika ve stratejiler belirlenirken çalışanlar bu sürece dâhil edilmekte ve bu stratejiler her yıl Okul Gelişim Yönetim Ekibi tarafından güncellenmektedir.

Kaliteli ve çağdaş eğitim politikamızın amacı evrensel düşüncelere sahip, yaratıcı, demokratik, insan haklarına saygılı, yeniliklere açık, katılımcı ve çağdaş bireyler yetiştirmektir.

Okul yöneticilerimiz, çalışanların ekip halinde çalışmalarının etkili halde gerçekleşmesini, özverili, uyumlu ekipler oluşturarak, onlara her konuda yardımcı ve önder olarak, okulun imkânlarını sunarak, çalışanları yüreklendirip zamanında ödüllendirerek sağlamaktadırlar.

Okulumuzda eğitim-öğretim kalitesi yüksek, kendi alanlarında yetkin öğretmen kadrosu bulunmaktadır. Çalışanlar Milli Eğitim Bakanlığı mevzuatındaki değişikliklere göre bilgilendirilmekte, öğretmenlere yapılan anketlerde ihtiyaç duyulan konularla ilgili programlar Milli Eğitim Müdürlüğü ile işbirliğine gidilip hizmet içi eğitim planları yapılmaktadır. Misyon ve vizyonumuzdaki değerlere ulaşmak için çağdaş eğitim anlayışı ve çağdaş eğitim kalitesinde eğitim yapabilmek amacıyla çalışanlara kurumumuz örgüt kültürüne

uygun, hizmet içi eğitimleri verilmektedir. Öğretmenlerimizin bireysel düzeyde ilgi ve yetenekleri doğrultusunda ders dışı etkinlikler, sosyal kulüpler, ders dağıtım çizelgeleri planlanmaktadır. Ekip düzeyinde ise örgüt kültürünü yansıtmak, bireysel farklılıklara önem vermek ve takım ruhuna sahip olmak ilkelerimizle hareket eden, birbirleri ile işbirliğine açık öğretmenlerimiz tarafından öğrenme olanakları oluşturulmakta ve katılıma özendirilmektedir. Öğrenme faaliyetlerine ilişkin bilgiler çeşitli ortamlardan elde edilmektedir. Çalışanların kendilerini geliştirmeleri amacıyla öğrenme faaliyetleri desteklenmekte ve seminer, toplantı, eğitim vb. katılmaları sağlanmaktadır.

Tablo 5. Çalışanların Görev Dağılımı

Çalışanın Ünvanı	Görevleri
Okul/Kurum Müdürü	Okul Müdürü; 1. Ders okutmak 2. Kanun, tüzük, yönetmelik, yönerge, program ve emirlere uygun olarak görevlerini yürütmeye, 3. Okulu düzene koyar, Denetler. 4. Okulun amaçlarına uygun olarak yönetilmesinden, değerlendirilmesinden ve geliştirmesinden sorumludur. Okul müdürü, görev tanımında belirtilen diğer görevleri de yapar.
Müdür Yardımcısı	Müdür Yardımcıları 1. Okulun her türlü eğitim-öğretim, yönetim, öğrenci, personel, tahakkuk, ayniyat, yazışma, sosyal etkinlikler, yatılılık, bursluluk, güvenlik, beslenme, bakım, nöbet, koruma, temizlik, düzen, halkla ilişkiler gibi işleriyle ilgili olarak okul müdürü tarafından verilen görevleri yapar. Müdür yardımcısı, görev tanımında belirtilen diğer görevleri de yapar.
Öğretmenler	Öğretmen 1. İlkokullarda dersler sınıf veya branş öğretmenleri tarafından okutulur. 2. Öğretmenler, kendilerine verilen sınıfın veya şubenin derslerini, programda belirtilen esaslara göre plânlamak, okutmak, bunlarla ilgili uygulama ve deneyleri yapmak, ders dışında okulun eğitim-öğretim ve yönetim işlerine etkin bir biçimde katılmak ve bu konularda kanun, yönetmelik ve emirlerde belirtilen görevleri yerine getirmekle yükümlüdürler. 3. Sınıf öğretmenleri, okuttukları sınıfı bir üst sınıfta da okuturlar. 4. İlkokulların 2,3 ve 4'üncü sınıflarında özel bilgi, beceri ve yetenek isteyen; beden eğitimi, din kültürü ve ahlak bilgisi, yabancı dillerleri branş öğretmenlerince okutulur. 5. Derslerini branş öğretmeni okutan sınıf öğretmeni, bu ders saatlerinde yönetimce verilen eğitim-öğretim görevlerini yapar. 6. Okulun bina ve tesisleri ile öğrenci mevcudu, yatılı-gündüzlü, normal veya ikili öğretim gibi durumları göz önünde bulundurularak okul müdürlüğünce düzenlenen nöbet çizelgesine göre öğretmenlerin, normal öğretim yapan okullarda gün süresince, ikili öğretim yapan okullarda ise kendi devresinde nöbet tutmaları sağlanır. 7. Yönetici ve öğretmenler; Resmî Gazete, Tebliğler Dergisi, genelge ve duyurulardan elektronik ortamda yayımlananları Bakanlığın web sayfasından takip eder. 8. Elektronik ortamda yayımlanmayanları ise okur, ilgili yeri imzalar ve uygularlar. Öğretmenler dersleri ile ilgili araç-gereç, laboratuvar ve işliklerdeki eşyayı, okul kütüphanesindeki kitapları korur ve iyi kullanılmasını sağlarlar.
Yardımcı Hizmetler Personeli	Yardımcı Hizmetler Personeli 1. Yardımcı hizmetler sınıfı personeli, okul yönetimince yapılacak plânlama ve iş bölümüne göre her türlü yazı ve dosyayı dağıtmak ve toplamak, 2. Başvuru sahiplerini karşılamak ve yol göstermek, 3. Hizmet yerlerini temizlemek, Aydınlatmak ve ısıtma yerlerinde çalışmak, 4. Okula getirilen ve çıkarılan her türlü araç-gereç ve malzeme ile eşyayı taşıma ve yerleştirme işlerini yapmakla yükümlüdürler.

Tablo 6. İdari Personelin Hizmet Süresine İlişkin Bilgiler

Hizmet Süreleri	2024 Yılı itibarıyla	
	Kişi Sayısı	%
1-4Yıl	0	
5-6Yıl	1	
7-10Yıl	0	
10.....Üzeri	2	100

Tablo 7. Öğretmenlerin Hizmet Süreleri (Yıl İtibarıyla)

Hizmet Süreleri	Branşı	Kadın	Erkek	Hizmet Yılı	Toplam
1-3Yıl	SINIF ÖĞRETMENİ	KADIN	5 YIL 2 AY	1 Kişi	SINIF ÖĞRETMENİ
4-6Yıl	HİZMETLİ	KADIN	6 YIL 2 AY	1 Kişi	HİZMETLİ
7-10Yıl	ANASINIFI ÖĞR.	KADIN	6 YIL 6 AY	1 Kişi	ANASINIFI ÖĞR.
11-15Yıl	SINIF ÖĞRETMENİ	KADIN	12 YIL 7 AY	1 Kişi	SINIF ÖĞRETMENİ
16-20	SINIF ÖĞRETMENİ	KADIN	12 YIL 8 AY	1 Kişi	SINIF ÖĞRETMENİ
20veüzeri	SINIF ÖĞRETMENİ	KADIN	21 YIL 7 AY	1 Kişi	SINIF ÖĞRETMENİ

Tablo 8. Kurumdaki Mevcut Hizmetli/ Memur Sayısı

	Görevi	Erkek	Kadın	Eğitim Durumu	Hizmet Yılı	Toplam
1	HİZMETLİ (696 KHK'lı)	KADIN	İLKOKUL	6 YIL	1	HİZMETLİ (696 KHK'lı)
2	HİZMETLİ (657 Memur)	KADIN	ORTAOKUL	6 YIL	1	HİZMETLİ (657 Memur)
3	HİZMETLİ (İŞKUR TYP)	KADIN	İLKOKUL	8 AY	1	HİZMETLİ (İŞKUR TYP)
4						
5						
6						

Tablo 9. Okul/kurum Rehberlik Hizmetleri

Mevcut Kapasite				Mevcut Kapasite Kullanımı ve Performans					
Psikolojik Danışman Norm Sayısı	Görev Yapan Psikolojik Danışman Sayısı	İhtiyaç Duyulan Psikolojik Danışman Sayısı	Görüşme Odası Sayısı	Danışmanlık Hizmeti Alan			Rehberlik Hizmetleri ile İlgili Düzenlenen Eğitim/Paylaşım Toplantısı vb. Faaliyet Sayısı		
				Öğrenci Sayısı	Öğretmen Sayısı	Veli Sayısı	Öğretmenlere Yönelik	Öğrencilere Yönelik	Velilere Yönelik
0	0	0	0	0	0	0	3	3	3

2.7.3 Teknolojik Düzey

Okulumuzun teknolojik altyapısı ve teknolojiyi kullanabilme düzeyine ilişkin analizi yapılmıştır.

Tablo 10. Teknolojik Araç-Gereç Durumu

Araç-Gereçler	Mevcut Durum	İhtiyaç
Akıllı Tahta	5	0
Fotokopi Makinesi	1	0
Yazıcı	3	0
Masaüstü Bilgisayar	2	0

Tablo 11. Fiziki Mekân Durumu

Fiziki Mekân	Var	Yok	Adedi	İhtiyaç
Öğretmen Çalışma Odası	VAR	---	1	0
Ekipman Odası	VAR	---	1	0
Kütüphane	---	YOK	0	1
Rehberlik Servisi	---	YOK	0	1
Resim Odası	---	YOK	0	0
Müzik Odası	---	YOK	0	0
Çok Amaçlı Salon	VAR	---	1	0
Spor Salonu	---	YOK	0	1

2.7.4 Mali Kaynaklar

Okul/Kurumun mali kaynak analizi aşağıda belirtilmiştir.

Tablo 12. Kaynak Tablosu

Kaynaklar	2023	2024	2025	2026	2027	2028
Genel Bütçe	₺14.100	₺18.000	₺25.000	₺35.000	₺40.000	₺45.000
Okul Aile Birliği	₺22.367	₺30.000	₺35.000	₺40.000	₺45.000	₺50.000
Özel İdare	-	-	-	-	-	-
Kira Gelirleri	-	-	-	-	-	-
Döner Sermaye	-	-	-	-	-	-
Dış Kaynak/Projeler	-	-	-	-	-	-
Diğer	-	-	-	-	-	-
TOPLAM	₺36.467	₺48.000	₺60.000	₺75.000	₺85.000	₺95.000

Tablo 13. Gelir-Gider Tablosu

YILLAR	2021		2022		2023	
	GELİR	GİDER	GELİR	GİDER	GELİR	GİDER
Temizlik		₺525,00		₺5.149		₺9.800
KüçükOnarım		₺3.125		₺5.272		₺4.020
BilgisayarHarcamaları		₺675,00		₺2.870		-
BüroMakinalarıHarcamaları		-		₺7.000		-
Telefon		₺90,00		-		-
SosyalFaaliyetler		-		-		₺1.473
Kırtasiye		-		₺12.300		₺7.850
GENEL	₺4.730		₺36,264		36,467	

2.7.5 İstatistiki Veriler

Öğrencilere İlişkin Bilgiler:
Karşılaştırmalı Öğretmen/Öğrenci Durumu

ÖĞRETMEN	ÖĞRENCİ		OKUL	İL	TÜRKİYE	
Toplam öğretmen sayısı	Öğrenci sayısı		Toplam öğrenci sayısı	Öğretmen başına düşen öğrenci sayısı	Öğretmen başına düşen öğrenci sayısı	
	Kız	Erkek				
5	34	42	76	15	--	---

Öğrenci Sayısına İlişkin Bilgiler

Öğrenci Sayısına İlişkin Bilgiler						
	2021		2022		2023	
	Kız	Erkek	Kız	Erkek	Kız	Erkek
Öğrenci Sayısı	42	38	41	38	34	42
Toplam Öğrenci Sayısı	80		79		76	

Okulumuzda yer alan sınıfların öğrenci sayıları alttaki tabloda verilmiştir.

SINIFI	Kız	Erkek	Toplam
ANASINIFI	4	12	16
1/A	9	11	20
2/A	6	9	15
3/A	8	7	15
4/A	7	3	10

ÖĞRENCİ DURUMU	2020-2021	2021-2022	2022-2023
Genel Öğrenci mevcudu	80	79	76
Ortalama Sınıf Mevcudu	16	15	15
Mevcudu en fazla olan sınıf öğrenci sayısı	20	20	20
Mevcudu en az olan sınıf öğrenci sayısı	11	11	10
Kaynaştırma eğitimine tabi öğrenci sayısı	6	4	2

OKUL FAALİYETLERİNE KATILIM	Kutlama Etkinlikleri			Anma Günleri			Kermesler		
	Görevli Öğretmen Sayısı	Katılan Öğrenci Sayısı	Katılan Veli sayısı	Görevli Öğretmen Sayısı	Katılan Öğrenci Sayısı	Katılan Veli sayısı	Görevli Öğretmen Sayısı	Katılan Öğrenci Sayısı	Katılan Veli sayısı
2020-2021	7	80	150	7	80	20	7	80	50
2021-2022	7	79	150	7	79	20	7	79	45
2022-2023	7	76	150	7	76	20	7	76	40

OKUL KÜLTÜREL FAALİYETLERİNE KATILIM	GEZİLER		
	Görevli Öğretmen Sayısı	Katılan Öğrenci Sayısı	Katılan Veli sayısı
2020-2021	5	30	3
2021-2022	5	50	5
2022-2023	5	63	4

PROJE DURUMU	2020-2021	2021-2022	2022-2023
Okulun Katıldığı Proje Sayısı	*ÖNEM PROJESİ *OKULUM TEMİZ PROJESİ *SIFIR ATIK PROJESİ	*ÖNEM PROJESİ *OKULUM TEMİZ PROJESİ *SIFIR ATIK PROJESİ	*ÖNEM PROJESİ *OKULUM TEMİZ PROJESİ *SIFIR ATIK PROJESİ

ÖĞRENCİ DEVAM DURUMU	2020-2021	2021-2022	2022-2023
Öğrencilerin Devamsızlık Ortalaması	10	12	10
Devamsızlıktan Kalan Öğrenci Sayısı	0	0	0
Önceki Yıl devamsız olup da devamı sağlanan öğrenci sayısı	0	0	0

KURULAN SOSYAL KULÜPLER	KULÜPLERİN GERÇEKLEŞTİRDİĞİ FAALİYET SAYISI		
	2020-2021	2021-2022	2022-2023
AFETE HAZIRLIK KULÜBÜ	2	2	2
SOSYAL YARDIMLAŞMA VE DAYANIŞMA KULÜBÜ	2	2	2
KÜTÜPHANECİLİK KULÜBÜ	3	3	3
SAĞLIK TEMİZLİK VE BESLENME KULÜBÜ	2	2	2
ENERJİ VERİMLİLİĞİ KULÜBÜ	2	2	2

PERSONEL DEVAM DURUMU	2020-2020	2021-2021	2022-2022
Alınan rapor ortalaması	4	5	

2.8 Çevre Analizi (PESTLE)

Çevreanaliziyle okul/kurum üzerinde etkili olan veya olabilecek politik, ekonomik, sosyo-kültürel, teknolojik, yasal çevresel dış etkenlerin tespit edilmesi amaçlanır. Dış çevreyi oluşturan unsurlar (nüfus, demografik yapı, coğrafialan, kentsel gelişme, sosyo-kültürel hayat, ekonomik, sosyal, politik, kültürel durum, çevresel, teknolojik rekabete yönelik etkenler vb.) okul ve kurumun kontrolü dışındaki koşullara bağlı ve farklı eğilimlerdir. Bu unsurlar doğrudan veya dolaylı olarak okul/kurumun faaliyet alanlarını etkilemektedir.

Bubölümde, okul/kurum etkileyen ya da etkileyebilecek dış çevre eğilimleri ve koşulları değerlendirilir.

Bu analiz ile elde edilen veriler, GZFT analizinin “fırsatlar” ve “tehditler” bölümlerinin oluşturulmasında zemin oluşturur. Tespit ile ihtiyaçların belirlenmesi ise stratejilerin geliştirilmesinde önemli bir rol oynayacaktır.

Söz konusu etkenlerin tespit edilmesinde PESTLE matrisinden faydalanılır.

Okul ve kurum dış çevrede meydana gelebilecek değişiklikleri sürekli olarak izleyerek analiz etmek, ortaya çıkabilecek fırsat-tehditleri önceden tahmin edip gerekli önlemleri almak zorundadır. Okul/kurum içi analizde, sağlıklı bir şekilde ortaya konan güçlü ve zayıf yönler, çevre analizi aşamasında elde edilecek fırsatlar ve tehditler ile birlikte değerlendirilerek en uygun stratejiler belirlenmelidir.

Tablo ... PESTLE Analiz Tablosu

Politik-Yasaletkenler	Ekonomik etkenler
<ul style="list-style-type: none">• Kalkınma Planı ve Orta Vadeli Program,• Bakanlık, il ve ilçe stratejik planlarının incelenmesi,• Yasal yükümlülüklerin belirlenmesi,• Oluşturulması gereken kurul ve komisyonlar,• Okul/kurum çevresindeki politik durum.	<ul style="list-style-type: none">• Okul/kurumun bulunduğu çevrenin genel gelir durumu,• İş kapasitesi,• Okul/kurumun gelirini arttırıcı unsurlar,• Okul/kurumun giderlerini arttırıcı unsurlar,• Tasarruf sağlama imkânları,• İşsizlik durumu,• Mal-ürün ve hizmet satılma imkânları,• Kullanılabilir bütçe
Sosyokültürel etkenler	Teknolojik etkenler
<ul style="list-style-type: none">• Kariyer beklentileri,• Ailelerin ve öğrencilerin bilinçlenmeleri,• Aile yapısındaki değişimler (geniş aileden çekirdeğe geçiş, erken yaşta evlenme vs.),• Nüfus artışı,• Göç,• Nüfusun yaş gruplarına göre dağılımı,• Hayat beklentilerindeki değişimler (Hızlı para kazanma hırsları, lüks yaşam, düşük maaşlı işler, kırsal alandaki kentleşme yaşamı),• Beslenme alışkanlıkları,• Değerler, meslek etiği kuralları vb.	<ul style="list-style-type: none">• Okul/kurumun teknoloji kullanım durumu• e- Devlet uygulamaları,• Dijital Platformlar üzerinden uzaktan eğitim imkânları,• Okul/kurumun sahip olmadığı teknolojik araçlar• Personelin ve öğrencilerin teknoloji kullanım kapasiteleri,• Personelin ve öğrencilerin sahip olduğu teknolojik araçlar,• Teknoloji alanındaki gelişmeler• Teknolojinin eğitimde kullanımı
Çevresel Etkenler	
<ul style="list-style-type: none">• Havanın kirlenmesi,• Toprak yapısı,• Bitki örtüsü,• Doğal kaynakların korunması için yapılan çalışmalar,• Çevrede yaygın olarak görülen hastalıklar,• Doğal afetler (deprem, kuş gribi, COVID-19, kene vakaları vb.)	

2.9 Güçlü ve Zayıf Yönler ile Fırsatlar ve Tehditler (GZFT) Analizi

Okulumuzun temel istatistiklerinde verilen okul künyesi, çalışan bilgileri, bina bilgileri, teknolojik kaynak bilgileri ve gelir gider bilgileri ile paydaş anketleri sonucunda ortaya çıkan sorun ve gelişime açık alanlar iç ve dış faktör olarak değerlendirilerek GZFT tablosunda belirtilmiştir. Dolayısıyla olguyu belirten istatistikler ile algıyı ölçen anketlerden çıkan sonuçlar tek bir analizde birleştirilmiştir.

Kurumun güçlü ve zayıf yönleri donanım, malzeme, çalışan, iş yapma becerisi, kurumsal iletişim gibi çok çeşitli alanlarda kendisinden kaynaklı olan güçlülükleri ve zayıflıkları ifade etmektedir ve ayırmda temel olarak okul müdürü/müdürlüğü kapsamında bakılarak iç faktör ve dış faktör ayrımı yapılmıştır.

GÜÇLÜ YÖNLER

Öğrenciler	<ul style="list-style-type: none">• Derslik başına düşen öğrenci sayısının ortalama 15 civarında olması• Disiplin probleminin az olması• Öğrenci başına düşen açık alan oranının yeterli olması• Öğrencilerin okula devamının sağlanması• Öğrenci temelli proje ve etkinlikler düzenlenmesi
Çalışanlar	<ul style="list-style-type: none">• Kurum yöneticilerinin deneyimli ve işbirliğine yatkın olması• Kendini geliştiren, gelişime açık ve teknolojiyi kullanan öğretmenlerin olması• Her sınıfın sınıf öğretmeni bulunması ve sınıf öğretmenlerinin kadrolu öğretmenler olması• Kadrolu yardımcı personelin bulunması• Okul müdürünün projelerde aktif görev alması• Girişimci personelin olması
Veliler	<ul style="list-style-type: none">• Veliler ile olumlu iletişim kurulması• Kurul kararları gereği sık sık veli toplantıları yapılması• Velilerin okul etkinliklerine katılımında istekli olması
Bina ve Yerleşke	<ul style="list-style-type: none">• Okul binasının ve bahçe alanının geniş olması• Ulaşımı kolay bir yerde ve fiziki alanların geliştirilmeye açık olması• Okul bahçesinin sportif faaliyetlere uygun olması
Donanım	<ul style="list-style-type: none">• Tüm sınıflarda akıllı tahtaların bulunması• Teknolojik donanımın yeterli olması• Güvenlik kameralarının bulunması
Bütçe	<ul style="list-style-type: none">• Düzenli olarak kantin kira bedeli olması
Yönetim Süreçleri	<ul style="list-style-type: none">• Mevzuata hakim yöneticilerin olması• Kurum kültürüne sahip olması• Okulun vizyon ve misyonunun belirlenmiş olması• Okul yöneticilerinin girişimci olması• Öğretmenler Kurulunda alınan kararların herkes tarafından benimsenip uygulanması
İletişim Süreçleri	<ul style="list-style-type: none">• Okulun çevre ile ilişkilerinin devamlı ve iyi olması• Okulumuzun köklü bir tarihi geçmişi olması• Öğrenci dilek, öneri ve şikâyetlerinin idareci ve öğretmenler tarafından dikkate alınması

ZAYIF YÖNLER

Öğrenciler	<ul style="list-style-type: none">• Maddi imkânlarının kısıtlı olması• Şehir merkezine uzak olmaları nedeniyle şehir merkezindeki sosyal, kültürel ve sportif faaliyetlerden sağlıklı yararlanamamaları• Taşınmalı eğitim nedeniyle okula uzak bölgelerden gelmeleri
Çalışanlar	<ul style="list-style-type: none">• Kadrolu rehberlik öğretmeni bulunmaması• Girişimcilik, araştırma vb. potansiyelin etkin olarak kullanılamaması• Personel aidiyetinin istenen düzeyde olmaması
Veliler	<ul style="list-style-type: none">• Bazı velilerin eğitim-öğretime karşı ilgisiz olmaları, okulda yapılan toplantılara yeterli katılımın sağlanamaması• Veli-okul işbirliğinin yeterli düzeyde olmaması• Velilerin kültürel farklılıkları bulunması• Ekonomik düzeylerinin düşük olması
Bina ve Yerleşke	<ul style="list-style-type: none">• Okul binasının eski olması• Kapalı spor salonunun bulunmaması
Donanım	<ul style="list-style-type: none">• Okul binasının katı yakıt ile ısıyor olması
Bütçe	<ul style="list-style-type: none">• Okul gelirinin az olması• Planlanan çalışmaların kaynak sıkıntısı sebebiyle yapılamaması
Yönetim Süreçleri	<ul style="list-style-type: none">• Taşınmalı eğitim yapılıyor olması• Şehir merkezine olan uzaklık nedeniyle okulda yapılan çalışmaların değerlendirilmesinin sağlıklı olmaması• Rehberlik öğretmenin bulunmaması nedeniyle rehberlik çalışmalarının etkili ve verimli olmaması
İletişim Süreçleri	<ul style="list-style-type: none">• Taşınmalı eğitim nedeniyle velilerle sağlıklı iletişimin kurulamaması• Okul ve çevresinin kültürel, sosyal ve ekonomik yapısı

DIŐSAL FAKTÖRLER FIRSATLAR

Politik	<ul style="list-style-type: none">• Yerel yönetimlerin eğitim hizmetlerine yönelik duyarlı olması• Diğer okul ve kurumlarla iletişimin güçlü olması• Yakın sosyal çevrenin eğitim kurumuna destek olma eğiliminin olması
Ekonomik	<ul style="list-style-type: none">• Okul ve çevresinin kalkınmasını sağlamaya yönelik projelerin teşvik edilip yaygınlaştırılması• Hayırseverlerin bulunması ve okula katkı sağlaması• Tarımsal faaliyetlerin bulunması
Sosyolojik	<ul style="list-style-type: none">• Okul yönetici, öğretmen ve diğer çalışanların uyum içerisinde çalışmaları• Ulaşım ve iletişim fırsatlarının mevcut olması• Bölgede kültürel çeşitliliğin bulunması
Teknolojik	<ul style="list-style-type: none">• İnternet ve diğer iletişim araçlarının sağlıklı kullanılabilmesi• Okul ile ilgili bilgilere web sitesi aracılığıyla ulaşılabilmesi• Sanayi şehrine bağlı olması• E-öğrenme portallarının öğretmenler tarafından aktif kullanılması
Mevzuat-Yasal	<ul style="list-style-type: none">• MEB'in kalite ve misyon farklılaşması konusundaki yeni düzenlemelerinin bulunması• Okulumuzun yeniliklere açık, gelişim odaklı bir kurum olması• Personelin hak ve sorumluluklarını bilmesi• Yapılan stratejik planın MEB, İl Milli Eğitim Müdürlüğü ve İlçe Milli Eğitim Müdürlüğü planlarına orantılı olması
Ekolojik	<ul style="list-style-type: none">• Konum itibarıyla kentleşmenin getirdiği, trafik, gürültü, sosyal karmaşa gibi olumsuzluklardan daha az etkilenmesi• Denize yakın yerleşim yeri olması dolayısıyla su sporlarına ulaşım imkanı olması• Doğal çevreyle iç içe eğitim-öğretim ortamı olması

TEHDİTLER

Politik	<ul style="list-style-type: none">• Eğitim öğretim çalışmalarının desteklenmesi konusunda mali mevzuatın getirdiği kısıtlar• Eğitim politikalarının değişiminin olumsuz etkileri• Akademik alanda kültürel rekabet baskısı
Ekonomik	<ul style="list-style-type: none">• Velilerin genelinin ekonomik düzeylerinin düşük olması• Okulumuzun ilkokul olması nedeniyle ödeneklerinin kısıtlı olması
Sosyolojik	<ul style="list-style-type: none">• Velilerin yeterince bilinçli olmaması• Veli eğitimlerinin yetersizliği• Farklı kültürlerden gelen öğrencilerin uyum aşamasında yaşadığı sorunlar• Parçalanmış ailelerin çoğalması
Teknolojik	<ul style="list-style-type: none">• Şiddet içerikli programlara internet ve medya ile ulaşımının kolaylığı• Velilerin ve öğrencilerin internet ve medya araçlarını kullanmadaki bilgi eksikliği• Yakın çevrede sanayi kuruluşlarının olmaması
Mevzuat-Yasal	<ul style="list-style-type: none">• Mevzuatın sık değişmesi• Yasal kısıtlamalar nedeniyle okul bütçesinin kısıtlı olması• Eğitim bölgesi sınırlarının taşınabilir eğitim kaynaklı geniş olması
Ekolojik	<ul style="list-style-type: none">• Tarımsal alanların azalması• Okul konumunun ana yola yakınlığı• Şehir merkezine göçlerin çoğalması• Okulun katı yakıt sistemiyle ısıtılması

2.10 Tespit ve İhtiyaçların Belirlenmesi

Gelişim ve sorun alanları analizi ile GZFT analizi sonucunda ortaya çıkan sonuçların planın geleceğe yönelim bölümü ile ilişkilendirilmesi ve buradan hareketle hedef, gösterge ve eylemlerin belirlenmesi sağlanmaktadır.

Gelişim ve sorun alanları ayrımında eğitim ve öğretim faaliyetlerine ilişkin üç temel tema olan Eğitime Erişim, Eğitimde Kalite ve kurumsal Kapasite kullanılmıştır. Eğitime erişim, öğrencinin eğitim faaliyetine erişmesi ve tamamlamasına ilişkin süreçleri; Eğitimde kalite, öğrencinin akademik başarısı, sosyal ve bilişsel gelişimi ve istihdamı da dâhil olmak üzere eğitim ve öğretim sürecinin hayata hazırlama evresini; Kurumsal kapasite ise kurumsal yapı, kurum kültürü, donanım, bina gibi eğitim ve öğretim sürecine destek mahiyetinde olan kapasiteyi belirtmektedir.

Eđitime Eriřim	Eđitimde Kalite	Kurumsal Kapasite
<p>Okullařma Oranı</p> <ul style="list-style-type: none"> • Okul öncesi eđitimde okullařma. • Eđitim – Öğretimi tamamlama • Eđitim – Öğretime katılım • Öğrenci gelişimine yönelik veli eđitimleri. 	<p>Akademik Başarı</p> <ul style="list-style-type: none"> • Öğrenci başarısı • Bilimsel, kültürel, sanatsal ve sportif faaliyetler • Yabancı Dil ve Hareketlilik • Okul sađlığı ve hijyen • Zararlı alışkanlıklar • Dezavantajlı öğrencilere yönelik faaliyetler • Çalışanların Erasmus ve E-twinning gibi ulusal ve uluslararası projelerde hareketliliđi • Çalışanların ödüllendirilmesi ve motivasyon • İnternetin tehlikeleri ve e-güvenlik seminer ve çalışmaları 	<p>Kurumsal İletişim</p> <ul style="list-style-type: none"> • Duyuruların zamanında yapılması • Veli iletişimde teknolojinin kullanılabilir olması • Kurumlar arası iletişimin hızlı ve yaygın olması.

<p>Okula Devam/ Devamsızlık</p> <ul style="list-style-type: none"> • Devamsızlık yapan öğrencilerin takibinin yapılması • Rehberlik servisi ile ilgili ev ziyaretlerinin gerçekleştirilmesi • Rehberlik Araştırma Merkezi tarafından okullarda eğitim alamayan bireylere evlerinde ve hastanelerde eğitim verilmesinin sağlanması 	<p>Sosyal, Kültürel ve Fiziksel Gelişim</p> <ul style="list-style-type: none"> • Okul ve kurumların sosyal, kültürel, sanatsal ve sportif faaliyet alanlarına katılması • Paydaş memnuniyetine yönelik eğitim-öğretim ortamlarının artırılması 	<p>Kurumsal Yönetim</p> <ul style="list-style-type: none"> • Beşeri altyapı • Fiziki ve mali altyapı • Yönetim ve organizasyon • Enformasyon teknolojilerinin kullanımının artırılması
<p>Okula Uyum, Oryantasyon</p> <ul style="list-style-type: none"> • Paydaş kitlesinin okula uyumlu olması • Yabancı uyruklu öğrencilerin oryantasyonunun sağlanması 	<p>Sınıf Tekrarı</p> <ul style="list-style-type: none"> • Veli ve öğretmen görüşleri sonrasında gerektiğinde uygulanması 	<p>Bina ve Yerleşke</p> <ul style="list-style-type: none"> • Yeni ve eski okul binasının aynı bahçede olması
<p>Özel Eğitime İhtiyaç Duyan Bireyler</p> <ul style="list-style-type: none"> • Rehberlik Araştırma Merkezi ve Rehberlik Servisi çalışmalarının devamı 	<p>İstihdam Edilebilirlik ve Yönlendirme</p> <ul style="list-style-type: none"> • Yakın çevrede bulunan bir üst eğitim- öğretim kurumlarının sayıca fazla olması 	<p>Donanım</p> <ul style="list-style-type: none"> • Teknolojik donanımın olması
<p>Yabancı Öğrenciler</p> <ul style="list-style-type: none"> • 	<p>Öğretim Yöntemleri</p> <ul style="list-style-type: none"> • Aktif öğrenme, grup ve ekip çalışmaları, uygulama, gezi vb. 	<p>Temizlik, Hijyen</p> <ul style="list-style-type: none"> •
<p>Hayat boyu Öğrenme</p> <ul style="list-style-type: none"> • 	<p>Ders araç gereçleri</p> <ul style="list-style-type: none"> • Harita, afiş ve levhalar • Geometri ve kesir takımları vb. 	<p>İş Güvenliği, Okul Güvenliği</p> <ul style="list-style-type: none"> • İş güvenliği planının olması
		<p>Taşıma ve servis</p> <ul style="list-style-type: none"> • Okulda servis taşımacılığının yapıyor olması

1.TEMA: EĞİTİM VE ÖĞRETİME ERİŞİM	
1	Okul öncesi eğitimde okullaşma
2	Eğitim öğretimi tamamlama
3	Eğitim öğretime katılım
4	Öğrenci gelişimine yönelik veli eğitimleri
2.TEMA: EĞİTİM VE ÖĞRETİMDE KALİTE	
1	Öğrenci başarısı
2	Bilimsel, kültürel, sanatsal ve sportif faaliyetler
3	Yabancı dil ve hareketlilik
	Okul sağlığı ve hijyen
5	Okul güvenliği
6	Zararlı alışkanlıklar
7	Dezavantajlı öğrencilere yönelik faaliyetler
8	Çalışanların ulusal ve uluslararası faaliyetlerde yer alması
9	Çalışanların ödüllendirilmesi ve motivasyon
10	İnternetin tehlikeleri ve e-güvenlik seminer ve çalışmaları
3.TEMA: KURUMSAL KAPASİTE	
1	Beşeri alt yapı
2	Fiziki ve mali alt yapı
3	Yönetim ve organizasyon
4	Enformasyon teknolojilerinin kullanımının artırılması
5	Okul ve kurumların sosyal, kültürel, sanatsal ve sportif faaliyet alanlarına erişim (yetersizliği)
6	İkili eğitim
7	Ozel eğitime ihtiyaç duyan öğrencilere uygun eğitim ve öğretim alanları
8	Paydaş memnuniyetine yönelik eğitim öğretim ortamlarının artırılması
9	Bürokrasinin azaltılması

3.BÖLÜM

GELECEĞE BAKIŞ

3. GELECEĐE BAKIŐ

MİSYONUMUZ



Yalacdere İlkokulu olarak her bir öğrencimizin eşsiz potansiyelini keşfetmesine ve geliőtirmesine olanak sağlayarak, onları bilgiye dayalı, düşünceli ve değerlerine bađlı bireyler olarak yetiőtirmeyi amaçlıyoruz. Bunun yanında etik değerlerimizi, insanlık erdemlerimizi de öğretmeyi amaçlıyoruz.

VİZYONUMUZ



Bilimsel çalışmalarından, sanat ve sportif faaliyetlere kadar uzanan geniş bir alanda özgün araőtırmaları, buluşları, projeleri, beceri tabanlı uygulamaları ve farkındalık eğitimleri gibi vatandaş odaklı hizmetleri esas alan, öğrenmeyi öğreterek, milletine, vatanına ve Atatürk ilkelerine bađlı; milli, manevi ve kültürel değerlerine sahip çıkan ve geliőtiren; ülkesinin çağdaş dünyada yerini almasını sağlayan, üretken bireyler yetiőtirmektir.

3.3 Temel Değerler

1-Bütün çalışmalarımızın temeli öğrencilerimizdir. Öğrencilerimize birey olarak saygı duyulur. Öğrenci ve öğretmen arasında sevgi–saygı bağının gün geçtikçe geliştirilmesi, herkesin ortak hedefleri arasındadır.

2-“Ben” değil “biz” duygusunun hakim olduğu ortam ve anlayışın gereğine inanırız. Kendimize ve birbirimize güvenimiz sonsuzdur.

3-Öğrencilerin öğrenmeyi öğrenmesi ilk önceliktir.

4-Türkçenin güzel konuşulması ve yazılması ortak değerimizdir.

5-Okul–veli işbirliği sağlanarak, öğrencilerin okulda kazandığı davranışları hayata geçirebilmeleri için çalışılır.

6-Başarının, ekip çalışması, teşvik ve ödüllendirme ile artacağına inanırız.

7- Her işimiz önemlidir ihmal edilemez.

8-Okulumuz öğrencilerinin daha iyiye gitmeleri için gereken fedakarlığı yapmak ve bu doğrultuda çalışmak; okulumuzun kişiliğini oluşturur.

9-Başarının önündeki engeller bize mazeret olamaz. Çünkü biz mazeret değil çözüm üretiriz.

10-Öğrencilerimizi **Atatürk**'ün çağdaş uygarlık düzeyinin üzerine çıkmayı hedeflediği Türkiye idealine ulaşmayı amaç edinen; demokratik, laik, sosyal, bir hukuk devleti olan Türkiye Cumhuriyetinin temel değerlerine ve ülkemizin bölünmez bütünlüğüne inanmış bireyler olarak yetiştirmeyi temel ilke sayarız.

11-Okulumuzun başarılarından söz edilen okul olması ortak beklentimizdir.

3.4 Amaç, Hedef ve Performans Göstergesi ile Stratejiler

TEMA	EĞİTİM-ÖĞRETİME ERİŞİM ve KATILIM								
Amaç1	Öğrencilere medeniyetimizin ve insanlığın ortak değerleriyle çağın gereklerine uygun bilgi, beceri, tutum ve davranışlar kazandırılacaktır.								
Hedef1.1	Öğrenme kayıpları önleyici çalışmalar yapılarak azaltılacaktır.								
PerformansGöstergeleri	Hedefe Etkisi	Başlangıç Değeri	2024	2025	2026	2027	2028	İzleme Sıklığı	Rapor Sıklığı
PG1.1.1 Kayıt bölgesindeki öğrencilerden okula kayıt yaptırılanların oranı (%)	%100	%95	%95	%100	%100	%100	%100		
PG1.1.2 İlkokul birinci sınıf öğrencilerinden en az bir yıl okul öncesi eğitim almış olanların oranı (%)	%100	%95	%95	%100	%100	%100	%100		
PG1.1.3Okula yeni başlayan öğrencilerden oryantasyon eğitimine katılanların oranı (%)	%100	%100	%100	%100	%100	%100	%100		
PG1.1.4 Bir eğitim ve öğretim döneminde 20 gün ve üzeri devamsızlık yapan öğrenci oranı (%)	%1	%5	%4	%3	%2	%1	%1		
KoordinatörBirim	Okul İdaresi								
İşbirliğiYapılacakBirimler	Zümre Öğretmenler Kurulu								
Riskler									
Stratejiler	S-1.1.1. Öğrencilerin Türkçe dersindeki eksikleri tespit edilerek İYEP aracılığıyla akademik yeterliklerinin artırılması sağlanacaktır. S-1.1.2. Öğrencilerin matematik derslerindeki eksikleri tespit edilerek İYEP aracılığıyla akademik yeterliklerinin artırılması sağlanacaktır. S-1.1.3. İYEP'in ders içeriklerine katkı sağlayacak etkinlik, okuma vb. aktivitelerin zenginleştirilmesi sağlanacaktır.								

Performans göstergesinin Hedefe Etkisi yüzde olarak ifade edilir. Amaca hizmet edecek hedeflerin tamamı %100 başarı performansı olarak düşünülerek tüm hedeflerinin toplamı için %100'lük oran bulmalıdır.

TEMA	EĞİTİM-ÖĞRETİMDE KALİTE								
Amaç2	Eğitim ve öğretimin niteliğinin geliştirilmesi sağlanacaktır								
Hedef2.1	Kurum personelinin mesleki gelişimlerinin artırılması sağlanacaktır.								
Performans Göstergeleri	Hedef Etkisi	Başlangıç Değeri	2024	2025	2026	2027	2028	İzleme Sıklığı	Rapor Sıklığı
PG2.1.1	%100	% 50	% 60	% 70	%80	%90	%100		
PG2.1.2	%100	% 50	% 60	% 70	%80	%90	%100		
Koordinatör Birim	Okul Müdürlüğü								
İşbirliği Yapılacak Birimler	Rehberlik Servisi – İlçe Milli Eğitim Müdürlüğü								
Stratejiler	<p>S-2.1.1. Mesleki gelişime yönelik gerçekleştirilen mahalli ve merkezi hizmet içi kurslara katılım sağlanacaktır.</p> <p>S-2.1.3. Yönetici ve öğretmenlerin dijital platformlar aracılığıyla verilen eğitimlere katılımı sağlanacaktır.</p> <p>S-2.1.4. Öğretmenlere yönelik AR-GE destekli proje eğitimleri verilecektir.</p> <p>S-2.1.5. İlgili projelere katılım sağlanacak, okul bünyesinde projeler hazırlanacak ve uygulanacaktır.</p>								

TEMA	KURUMSAL KAPASİTE								
Amaç3	Temel eğitimde öğrencilerin kaliteli eğitime erişimleri fırsat eşitliği temelinde artırılarak bilişsel, duyuşsal ve fiziksel olarak çok yönlü gelişimleri sağlanacak ve temel hayat becerilerini edinmiş öğrenciler yetiştirilecektir								
Hedef3.1	Öğrencilerin bilimsel, kültürel, sanatsal, sportif ve toplum hizmeti alanlarında ders dışı etkinliklere katılım oranı artırılabacaktır.								
PerformansGöstergeleri	Hedefe Etkisi	Başlangıç Değeri	2024	2025	2026	2027	2028	İzleme Sıklığı	Rapor Sıklığı
PG3.1.1 Okulda bir eğitim ve öğretim yılında bilimsel, kültürel, sanatsal ve sportif alanlarda en az bir faaliyete katılan öğrenci oranı (%)	%100	%50	%60	%70	%80	%90	%100		
PG3.1.2 Bir eğitim ve öğretim yılında en az iki sosyal sorumluluk ve toplum hizmeti çalışmalarına katılan öğrenci oranı (%)	%100	%50	%60	%70	%80	%90	%100		
PG3.1.4 Okulda bir eğitim ve öğretim yılında geleneksel çocuk oyunları alt başlığında en az bir faaliyete katılan öğrenci oranı (%)	%100	%100	%100	%100	%100	%100	%100		
KoordinatörBirim	Okul Müdürlüğü								
Stratejiler	<p>S-3.1.1. Öğrencilerin seviyelerine uygun olarak toplumsal sorunların çözümüne katkı sağlamak ve farkındalık oluşturmak amacıyla bilimsel, kültürel, sanatsal ve sportif alanlarda faaliyetler gerçekleştirilecektir.</p> <p>S-3.1.2. Çocuk oyunları faaliyetleri yürütülecek, bu faaliyetlere katılan öğrenci sayıları artırılabacaktır.</p>								

4.BÖLÜM

MALİYETLENDİRME

4. MALİYETLENDİRME

Tablo ... Tahmini Maliyet Tablosu

	2024	2025	2026	2027	2028	ToplamMaliyet
Amaç1	₺1.500,00	₺2.000,00	₺3.000,00	₺3.500,00	₺5.500,00	₺15.500,00
Hedef1.1						
Hedef1.2						
Amaç2	₺4.500,00	₺6.000,00	₺9.000,00	₺10.500,00	₺16.500,00	₺46.500,00
Hedef2.1						
Hedef2.2						
Amaç3	₺3.000,00	₺4.000,00	₺6.000,00	₺7.000,00	₺11.000,00	₺31.000,00
Hedef3.1						
Hedef3.2						
...						
Genel Yönetim Giderleri						
TOPLAM						₺93.000,00

5.BÖLÜM

İZLEME VE DEĞERLENDİRME

5. İZLEME VE DEĞERLENDİRME

İzleme, stratejik plan uygulamasının sistematik olarak takip edilmesi ve raporlanmasıdır. Değerlendirme ise uygulama sonuçlarının amaç ve hedeflere kıyasla ölçülmesi ile söz konusu amaç ile hedeflerin tutarlılık ve uygunluğunun analizi olarak tanımlanmaktadır. Stratejik planda ortaya konulan hedeflere ilişkin olarak yıllık iş planlarının oluşturulması ve hedeflere ilişkin somut göstergelerin geliştirilmesi önem arz etmektedir. Diğer taraftan, stratejik planın gerçekleştirilmesinde etkili bir izleme ve değerlendirme sisteminin kurulması temel kritik başarı faktörü olarak görünmektedir. 5018 sayılı kanun çerçevesinde hazırlanan yıllık raporların yanı sıra yıl içindeki uygulamaların takibine imkân tanıyacak belirli periyotları içeren raporlama ile uygulamaların izlenmesi ve gerekli değerlendirmelerin yapılarak faaliyetlerin sürekli olarak iyileştirilmesinin sağlanması öngörülmektedir.

Yalakdere İlkokulu Müdürlüğü 2024-2028 Stratejik Planı İzleme ve Değerlendirme Modeli'nin çerçevesini;

1. 2024-2028 Stratejik Planı ve performans programlarında yer alan performans göstergelerinin gerçekleşme durumlarının tespit edilmesi,
2. Performans göstergelerinin gerçekleşme durumlarının hedeflerle kıyaslanması,
3. Sonuçların raporlanması ve paydaşlarla paylaşımı,
4. Gerekli tedbirlerin alınması süreçleri oluşturmaktadır.

Müdürlüğümüz 2024-2028 Stratejik Planında yer alan performans göstergelerinin gerçekleşme durumlarının tespiti yılda iki kez yapılacaktır. Yılın ilk altı aylık dönemini kapsayan birinci izleme kapsamında, Müdürlüğümüz strateji geliştirme birimi tarafından performans programlarında yer alan performans göstergelerinin gerçekleşme durumları tespit edilecektir. Göstergelerin gerçekleşme durumları hakkında hazırlanan rapor üst yöneticiye sunulacak ve böylelikle göstergelerdeki yıllık hedeflere ulaşılmasını sağlamak üzere gerekli görülebilecek tedbirlerin alınması sağlanacaktır.

Yılın tamamını kapsayan ikinci izleme dâhilinde; Müdürlüğümüz strateji geliştirme birimi tarafından performans programlarında yer alan performans göstergelerinin yılsonu gerçekleşme durumları tespit edilecektir. Yılsonu gerçekleşme durumları, varsa gösterge hedeflerinden sapmalar ve bunların nedenleri üst yönetici başkanlığında birim yöneticilerince değerlendirilerek gerekli tedbirlerin alınması sağlanacaktır.

İzleme ve Değerlendirme Modeli

Stratejik Plan İzleme Değerlendirme Süreci

İzleme Değerlendirme Dönemi	Gerçekleştirilme Zamanı	İzleme Değerlendirme Dönemi Süreç Açıklaması	Zaman Kapsamı
Birinci İzleme Değerlendirme Dönemi	Her Yılın Temmuz Ayı İçerisinde	-Performans göstergelerinin 6 aylık gerçekleşme durumlarına ilişkin verilerin toplanması ve konsolide edilmesi. -Göstergelerin gerçekleşme durumları hakkında hazırlanan raporun üst yöneticiye sunulması	Ocak Temmuz Dönemi
İkinci İzleme Değerlendirme Dönemi	İzleyen Yılın Şubat Ayı Sonuna Kadar	-Performans programlarında yer alan performans göstergelerinin yıllık gerçekleşme durumlarına ilişkin verilerin toplanması ve konsolide edilmesi. -Yılsonu gerçekleştirmelerinin, gösterge hedeflerinden sapmaların ve sapma nedenlerin değerlendirilerek gerekli tedbirlerin alınması	Tüm Yıl

STRATEJİK PLAN ÜST KURULU			
SIRA NO	ADI SOYADI	GÖREVİ	İMZASI
1	MUSTAFA ULAŞ FERHAT	OKUL MÜDÜRÜ	
2	HANİFE KURUBAŞ	MÜDÜR YARDIMCISI	
3	EZGİ AKPAKLA KARAMAN	ÖĞRETMEN	
4	ÖZLEM FAZLA	OKUL AİLE BİRLİĞİ BAŞKANI	
5	MELEK KANTARCI	OKUL AİLE BİRLİĞİ YÖNETİM KURULU ÜYESİ	

